

Gmina Fair Play
Certyfikowana Lokalizacja Inwestycji
EDYCJA 2012



**Pozycja konkurencyjna Miasta Świebodzice w zakresie
przyciągania inwestycji i biznesu na tle innych gmin w Polsce**
Wyniki badania przedsiębiorców w roku 2012

ORGANIZATORZY

Krajowa Izba Gospodarcza

Instytut Badań nad Demokracją i Przedsiębiorstwem Prywatnym Krajowej Izby Gospodarczej

WSPÓŁPRACA

Urzędy Marszałkowskie

Opracowanie: zespół autorski w składzie: Przemysław Kulawczuk, Mieczysław Bąk, Anna Szcześniak,
Andrzej Poszewiecki, Patrycja Lesner-Andrychowska

Warszawa-Gdynia, grudzień 2012

| | |
|--|----|
| Wprowadzenie | 3 |
| 1. Klimat inwestycyjny w Mieście Świebodzice na tle innych gmin w Polsce | 6 |
| 2. Sprawność urzędu gminy wobec biznesu i inwestorów | 8 |
| 2.1. Sprawność z jaką Miasto Świebodzice rozwiązuje sprawy i problemy przedsiębiorców związane z prowadzeniem biznesu | 10 |
| 2.2. Możliwości podejmowania nowych przedsięwzięć gospodarczych na terenie gminy | 11 |
| 2.3. Kwalifikacje i podejście pracowników urzędu gminy do inwestorów i biznesu..... | 12 |
| 3. Wspieranie inwestycji i rozwoju w gminie..... | 13 |
| 3.1. Wspieranie inwestycji i rozwoju realizowane przez gminę | 14 |
| 3.2. Racjonalność działań wspierania inwestycji i rozwoju z punktu widzenia interesów mieszkańców i przedsiębiorców | 15 |
| 3.3. Terminowość i szybkość podejmowania decyzji administracyjnych | 16 |
| 3.4. Doradztwo i informacje dla inwestorów i biznesu | 17 |
| 3.5. Dostęp do urzędników i władz gminy przez przedsiębiorców i inwestorów | 18 |
| 4. Przejrzystość i Fair Play | 19 |
| 4.1. Fair Play w zakresie przetargów i zamówień publicznych | 21 |
| 4.2. Fair Play w zakresie dostępu do aktywów gminy przeznaczonych na sprzedaż lub wynajem | 22 |
| 4.3. Fair Play w zakresie procedur inwestycyjnych | 23 |
| 4.4. Fair Play w zakresie udzielania koncesji i pozwoleń dot. działalności | 24 |
| 5. Marketing gminy..... | 25 |
| 5.1. Prestiż i reputacja gminy w stosunku do podobnych gmin i miast..... | 26 |
| 5.2. Rozpoznawalność marki (nazwy) gminy w regionie | 27 |
| 5.3. Widoczność promocji gminy w mediach, mierzoną liczbą pozytywnych artykułów, relacji i audycji | 28 |
| 5.4. Skuteczność przekazu w zakresie głównych walorów gminy, w relacji do możliwości gminy, jej mieszkańców i miejscowego biznesu | 29 |
| 5.5. Skala promocji w relacji do możliwości gminy | 30 |
| 6. Rekomendacje biznesu i inwestorów | 31 |
| 7. Metryka respondentów | 32 |
| 8. Silne strony Miasta Świebodzice..... | 33 |
| 9. Słabe strony Miasta Świebodzice..... | 33 |
| 10. Sugestie audytora dla Miasta Świebodzice | 33 |
| II. Ocena korzyści ekonomicznych z lokalizacji inwestycji zagranicznych w Mieście Świebodzice, powiat Świdnicki, Województwo Dolnośląskie w wybranych gałęziach przemysłu w roku 2010..... | 34 |
| III. TOP 50 polskich gmin w wybranych zakresach statystyki gmin..... | 43 |

WPROWADZENIE

1. W ramach procedury certyfikacyjnej konkursu – Gmina Fair Play - Certyfikowana Lokalizacja Inwestycji przeprowadzono badanie inwestorów. W roku 2012 badanie przeprowadzono w sumie w 67 gminach, które uczestniczyły w XI edycji konkursu. W ramach badania odpowiedzi udzieliło 897 respondentów. Respondenci zostali dobrani z bazy PKT.

2. W roku 2012 badania przeprowadzono w oparciu o nowe zasady. Do roku 2010 badano tylko inwestorów, którzy w gminie zrealizowali inwestycje budowlane. System ten pomijał inwestycje w inne środki trwałe czy też inwestycje w kapitał ludzki. Tego typu inwestycje dotyczą zdecydowanej większości jednostek gospodarczych. Poczynając od roku 2011 zamieniono klucz doboru respondentów do badania z realizacji inwestycji budowlanej na prowadzenie działalności gospodarczej. Ta zmiana umożliwiła pozyskiwanie znacznie szerszego kręgu informacji, nie tylko związanych z realizacją procedur inwestycyjnych, ale także takich jak klimat inwestycyjny, przejrzystość i fair play oraz ocena marketingu gminy.

3. Badanym inwestorom zadano 18 pytań dotyczących zasadniczych zakresów współpracy biznesu i inwestorów z gminą a także poproszono o wskazanie rekomendacji i wniosków na temat polepszenia współpracy z gminą. Tematyka badanych zagadnień dotyczyła następujących zakresów:

| |
|---|
| KLIMAT INWESTYCYJNY |
| 1. Klimat dla prowadzenia działalności w gminie |
| SPRAWNOŚĆ URZĘDU GMINY |
| 2. Sprawność z jaką gmina rozwiązuje sprawy i problemy przedsiębiorców związane z prowadzeniem biznesu |
| 3. Możliwości podejmowania nowych przedsięwzięć gospodarczych na terenie gminy |
| 4. Kwalifikacje i podejście pracowników urzędu gminy do inwestora i biznesu |
| WSPIERANIE INWESTYCJI I ROZWOJU W GMINIE |
| 5. Wspieranie inwestycji i rozwoju realizowane przez gminę |
| 6. Racjonalność działań wspierania inwestycji i rozwoju z punktu widzenia interesów mieszkańców i przedsiębiorców |
| 7. Terminowość i szybkość podejmowania decyzji administracyjnych |
| 8. Doradztwo i informacje dla inwestorów i biznesu |
| 9. Dostęp do urzędników i władz gminy przez przedsiębiorców i inwestorów |
| PRZEJRZYSTOŚĆ I FAIR PLAY |
| 10. W jakim zakresie w gminie funkcjonują zasady zapewnienia wszystkim podmiotom gospodarczym równych szans w zakresie przetargów i zamówień publicznych? |
| 11. W zakresie dostępu do aktywów gminy przeznaczonych na sprzedaż lub wynajem (grunty, działki, lokale, budynki itp.) |
| 12. W zakresie procedur inwestycyjnych |
| 13. W zakresie udzielania koncesji i pozwoleń dot. działalności gospodarczej |
| MARKETING GMINY |
| 14. PRESTIŻ I REPUTACJA GMINY W STOSUNKU DO PODOBNYCH GMIN I MIAST w województwie |
| 15. Rozpoznawalność marki (nazwy) gminy w regionie |

| |
|--|
| 16. Widoczność promocji gminy w mediach, mierzona liczbą pozytywnych artykułów, relacji i audycji |
| 17. Skuteczność przekazu w zakresie głównych walorów gminy, w relacji do możliwości gminy jej mieszkańców i miejscowego biznesu |
| 18. Skala promocji w relacji do możliwości gminy |
| REKOMENDACJE I WNIOSKI |
| 1. Polecanie gminy |
| 2. Skłonność do komunikowania możliwości usprawnień gminie |
| 3. Skłonność firmy do uczestnictwa w przedsięwzięciach gminy |

4. Badanie przeprowadzono metodą wspomaganego komputerowo wywiadu telefonicznego. Ponad 80% wylosowanych respondentów wyraziło zgodę na udzielenie odpowiedzi. Dobór respondentów do badania osiadał charakter losowy.

5. W ramach badania zastosowano dwie skale pomiaru.

- od 0 do 10, wtedy, gdy dane zjawisko mogło mieć jednoznacznie pozytywny wydźwięk

- od -5 do +5, wtedy, gdy dane zjawisko mogło mieć wydźwięk pozytywno-negatywny, przy czym wartości ujemne przedstawiały wydźwięk negatywny a wartości dodatnie – wydźwięk pozytywny.

6. Uzyskane wyniki punktowe w poszczególnych gminach zostały zsumowywane, a następnie wyliczono na ich podstawie **przeciętne oceny biznesu i inwestorów** w poszczególnych zakresach.

7. Uzyskane wyniki przeciętne dla danej gminy porównano z ocenami gminy najlepszej w danym zakresie, z wynikami średnimi oraz z wynikami gminy najgorszej.

8. Każda gmina była oceniana przez swoich przedsiębiorców, co oznacza, że porównanie posiada charakter względny: określa ono różnice w ocenie poszczególnych cech jakościowych przez przedsiębiorców prowadzących działalność w poszczególnych gminach.

9. Autorzy nie komentują uzyskanych wyników wychodząc z założenia, że najlepiej uczynią to pracownicy gminy.

10. Dokonując samodzielnej oceny można się dowiedzieć jaką pozycję konkurencyjną, wśród gmin biorących udział w konkursie, uzyskała dana gmina. Badania obejmują cały kraj.

11. Badanie pozwala na poznanie jak przedsiębiorcy oceniają poszczególne zakresy sfery obsługi biznesu i inwestycji przez gminę oraz jej organy.

12. Przedstawione wyniki należy traktować jako pierwsze przybliżenie oraz jako pilotaż. W oparciu o dotychczasowe obserwacje zauważyliśmy, że wielu respondentów charakteryzował wysoki poziom krytycyzmu. Mogło to wynikać z doboru respondentów, w których ponad 80% jednostek były to firmy małe i bardzo małe, czyli mikrobiznes. Wynikało to ze słabszej dostępności jednostek średnich i dużych dla osób przeprowadzających wywiady. Poczyniliśmy starania organizacyjne aby w kolejnych edycjach proporcje te bardziej wyrównać. Uzyskane niskie wyniki mają mobilizować do usprawnień i innowacji, ale także stanowią obietnicę lepszych ocen – w przypadku skuteczności polityki usprawnień. Liczymy na Państwa uwagi i sugestie jak usprawnić to badanie.

13. Gminy zostały pogrupowane na następujące kategorie wielkościowe: do 6.000 mieszkańców, od 6.001 do 15.000 mieszkańców, od 15.001 do 30.000 mieszkańców, od 30.001 do 60.000 i od 60.001 do 100.000 oraz powyżej 100.000 mieszkańców.

14. Przedstawiona w niniejszym raporcie ocena klientów posiada charakter poufny. Znana jest jedynie autorom oraz przedstawicielom samorządu gminy. Każda gmina otrzymuje 2 kopie raportu oraz jego wersję elektroniczną. Sposób wykorzystania raportu zależy od gminy.

15. Przedstawiając wyniki badań inwestorów autorzy raportu zachęcają do ich kontynuacji w kolejnych latach. Obserwowanie zmian w ocenach klientów, pod wpływem podejmowanych działań samorządów, pomoże w monitorowaniu skuteczności działania gmin w promocji inwestycji.

16. W przedstawionym raporcie zamieszczono syntetyczne oszacowania ekonomicznej efektywności lokalizacji w danej gminie w zakresie zagranicznych inwestycji bezpośrednich, przy wykorzystaniu ostatnich dostępnych danych w zakresie kosztów pracy. Oszacowanie to zawarte jest w ostatnim rozdziale raportu.

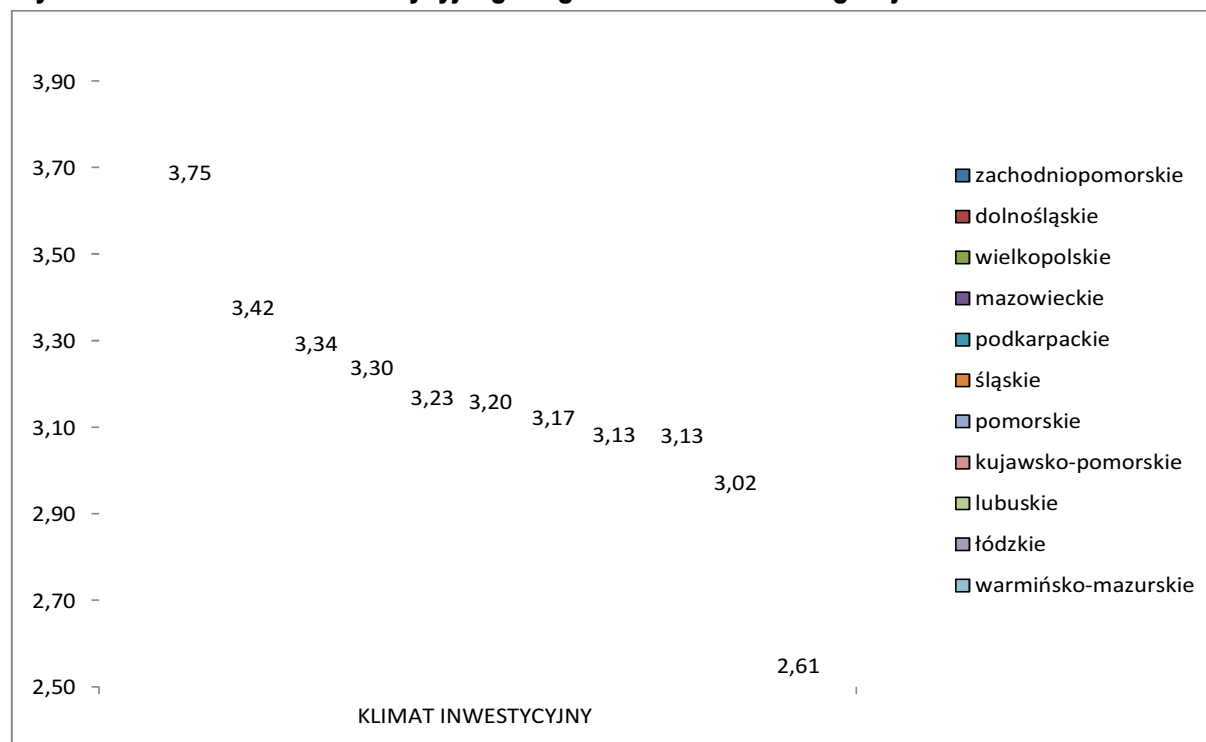
17. Wszelkie pytania w zakresie tego badania prosimy kierować do prof. nadzw. dr hab. Przemysława Kulawczuka, tel. (58) 661 92 52, e-mail: pk1@post.pl

1. KLIMAT INWESTYCYJNY W MIEŚCIE ŚWIEBODZICE NA TLE INNYCH GMIN W POLSCE

Klimat inwestycyjny może być rozumiany jako ogół warunków do prowadzenia i rozwijania działalności gospodarczej. W pojęciu klimatu inwestycyjnego można wyodrębnić komponenty związane z inwestowaniem zarówno w kapitał materialny oraz kapitał ludzki. Poprawa klimatu inwestycyjnego może być rozumiana jako tworzenie warunków do tego aby przedsiębiorstwa mogły w sposób niekępowany i kreatywny realizować swoje koncepcje rozwojowe oparte w przeważającej mierze na wykorzystaniu różnych aktywów, w tym ludzkich. Dobry lub sprzyjający klimat inwestycyjny w gminie oznacza najczęściej funkcjonowanie Urzędu Gminy i władz samorządowych otwartych na potrzeby przedsiębiorców i gotowych do twórczego rozwiązywania problemów pojawiających się w toku prowadzenia biznesu. Dobry klimat inwestycyjny oznacza także dużą otwartość gminy na lokalizację w gminie nowych przedsięwzięć gospodarczych, zarówno przez podmioty już tu działające jak też nowe. Sprzyjający klimat inwestycyjny oznacza, że w gminie funkcjonuje sprawny mechanizm rozwiązywania spraw spornych związanych z prowadzeniem biznesu oraz, że wszelkie problemy są rozwiązywane w duchu koncyliacji i wzajemnego porozumienia. Sprzyjający klimat inwestycyjny wymaga też stabilności, kierowania się umiarkowaniem w eksploatacji podatkowej a także dbałością o przejrzystość i eliminację zjawisk korupcyjnych. Sprzyjający klimat inwestycyjny to również wysoki poziom przewidywalności i pewności warunków prowadzenia biznesu.

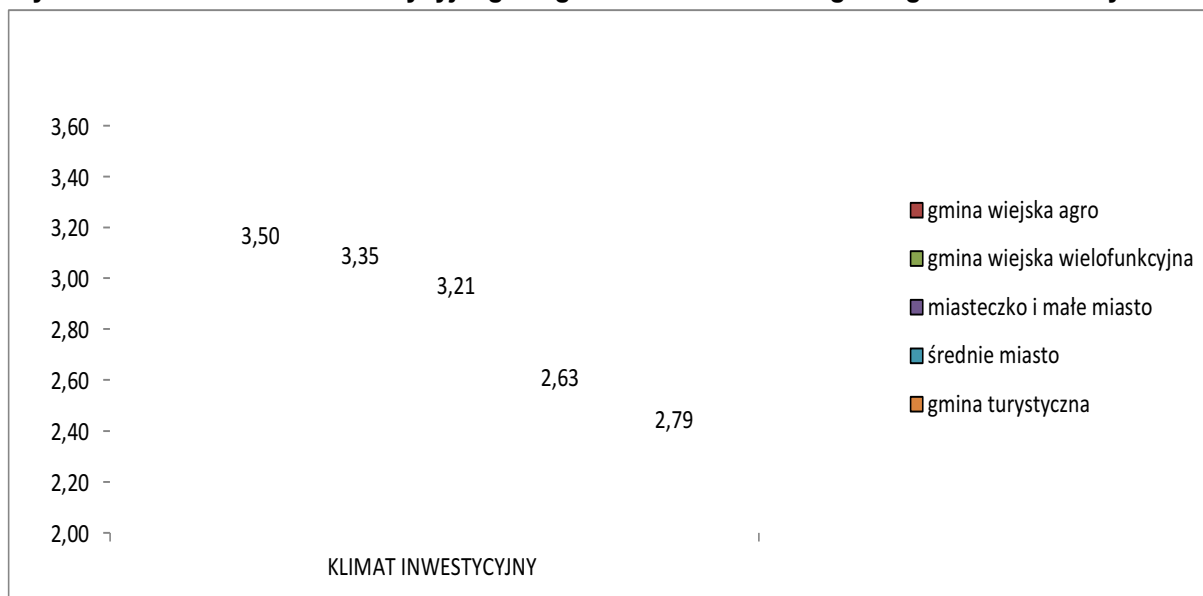
W ramach przeprowadzonych badań poproszono badanych respondentów o wskazanie jak oceniają oni klimat inwestycyjny w skali od -5 do +5, gdzie jednostki ujemne oznaczały niesprzyjający klimat inwestycyjny a jednostki dodatnie sprzyjający klimat inwestycyjny. Wartości bliskie zera oceniano jako neutralny klimat inwestycyjny. Poniżej przedstawiono oceny średnie klimatu inwestycyjnego dokonane przez uczestników badania pogrupowane według województw.

Wykres 1. Ocena klimatu inwestycyjnego w gminach Polski według województw



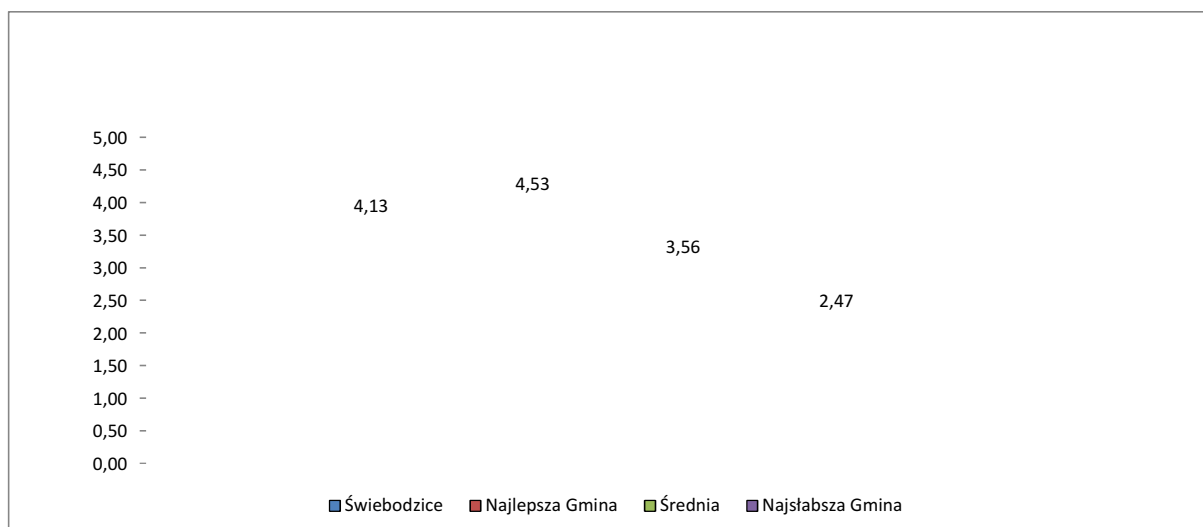
Według uzyskanych danych wszystkie analizowane województwa notują sprzyjający klimat inwestycyjny na poziomie gmin. Najwyższe oceny uzyskało województwo zachodniopomorskie a następnie dolnośląskie, wielkopolskie i mazowieckie. Również wyniki pozostałych województw nie są wiele niższe. Należy jednak zwrócić uwagę na nieco niższe wyniki województwa warmińsko-mazurskiego. Poniżej, na wykresie 2 przedstawiono ocenę klimatu inwestycyjnego w gminach Polski według kategorii konkursowych programu Gmina Fair Play.

Wykres 2. Ocena klimatu inwestycyjnego w gminach Polski według kategorii konkursowych GFP



Uzyskane wyniki wskazują na silną zależność pomiędzy wielkością gminy a uzyskanymi wynikami oceny przedsiębiorców na poziomie gmin. Im mniejsza wielkość gminy, tym z reguły wyższe oceny inwestorów. Wyniki te można interpretować w ten sposób, że mniejsza wielkość gminy sprzyja lepszym kontaktom osobowym pomiędzy przedsiębiorcami a władzami gminnymi, co w znaczącym stopniu sprzyja wyższej ocenie klimatu inwestycyjnego. Poniżej, na wykresie 3 przedstawiono średnią ocenę klimatu inwestycyjnego w badanej gminie, na tle innych gmin w kategorii do której gmina należy.

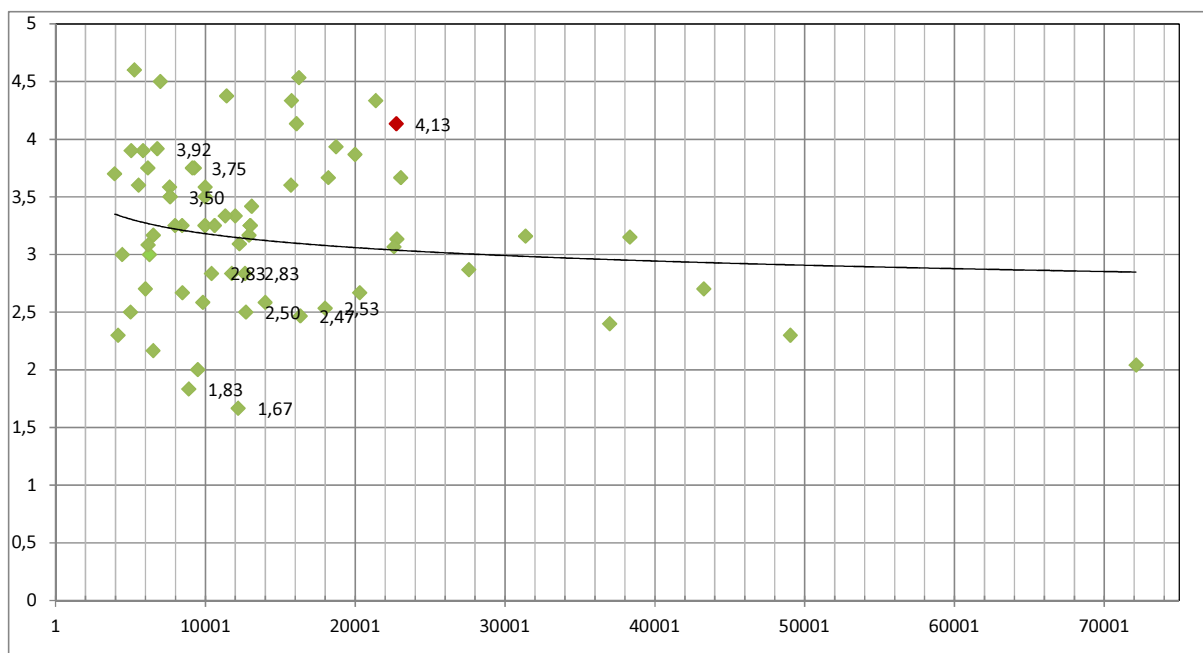
Wykres 3. Ocena klimatu inwestycyjnego w Mieście Świebodzice na tle innych gmin w kategorii od 15000 do 30000 mieszkańców



Jak wykazują wyniki badania ocena klimatu inwestycyjnego w Mieście Świebodzice jest pomiędzy średnią a liderem w relacji do ocen z innych gmin z tej samej kategorii.

Poniżej, na wykresie 4 przedstawiono pozycję konkurencyjną Miasta Świebodzice w zakresie oceny klimatu inwestycyjnego na tle innych gmin w Polsce. W obszarze znajduje się również linia regresji nieliniowej, która obrazuje średni poziom ocen w zależności od wielkości gminy (obliczone podwójną metodą najmniejszych kwadratów). Na tym wykresie pozycja Miasta Świebodzice znajduje się powyżej linii regresji.

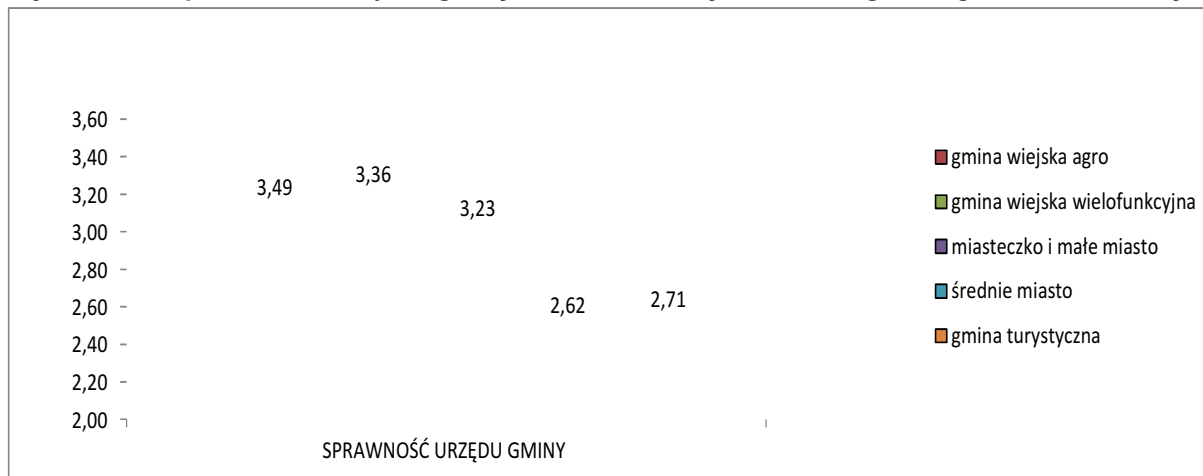
Wykres 4. Ocena klimatu inwestycyjnego w Mieście Świebodzice na tle innych gmin w Polsce



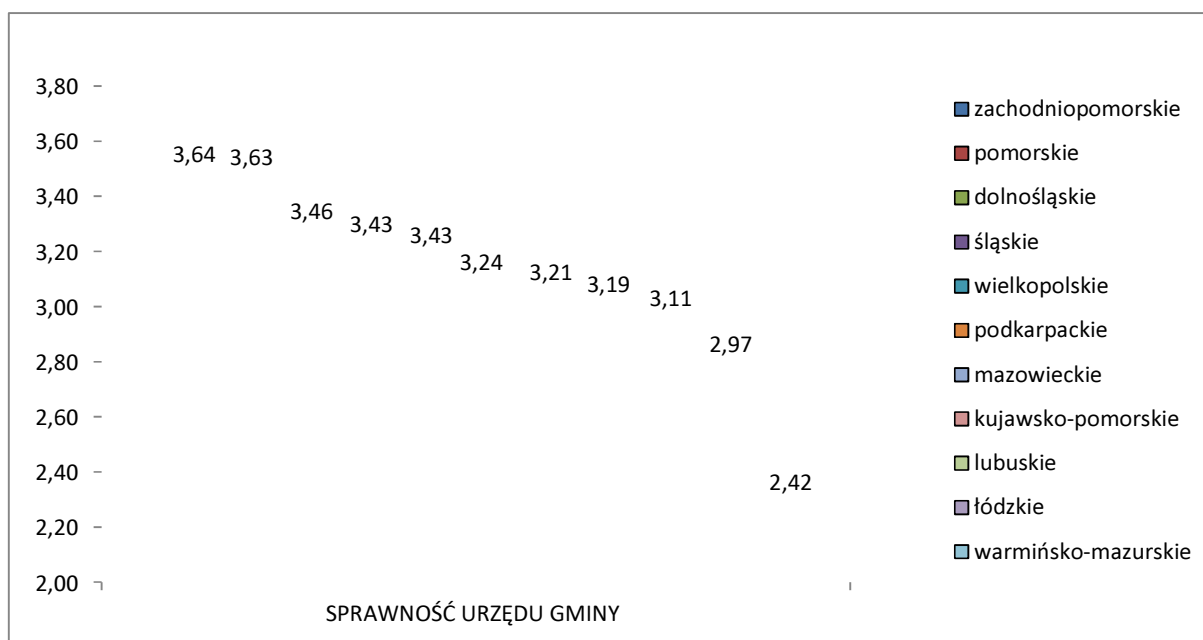
2. SPRAWNOŚĆ URZĘDU GMINY WOBEC BIZNESU I INWESTORÓW

Pojęcie sprawności urzędu gminy w zakresie obsługi biznesu i inwestorów można podzielić na trzy części: 1) Sprawność z jaką gmina rozwiązuje sprawy i problemy przedsiębiorców związane z prowadzeniem biznesu; 2) Możliwości podejmowania nowych przedsięwzięć gospodarczych na terenie gminy; 3) Kwalifikacje i podejście pracowników urzędu gminy do inwestora i biznesu. W ujęciu szczegółowym przedstawiono oceny sprawności gminy w odniesieniu do danej gminy. Tytułem ilustracji przedstawiono wyniki średnie zagregowanej kategorii „Sprawność urzędu gminy wobec biznesu i inwestorów” pogrupowane według kategorii konkursowych oraz dla województw. Uzyskane wyniki średnie przedstawiają wykresy 5 i 6. Skala ocena od -5 do +5.

Wykres 5. Sprawność urzędu gminy – średnie wyniki według kategorii konkursowych



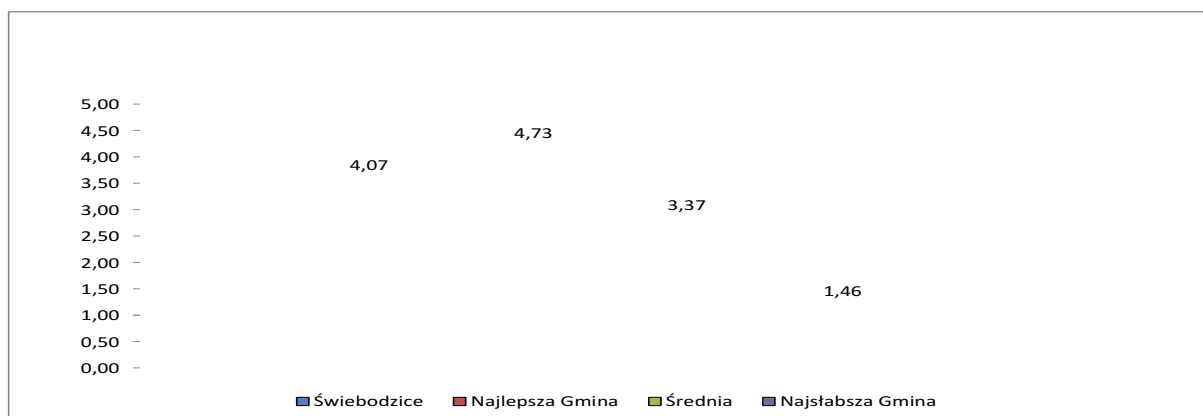
Wykres 6. Sprawność urzędu gminy - średnie według województw



Uzyskane wyniki potwierdzają tendencje zaobserwowane w przypadku klimatu inwestycyjnego. We wszystkich województwach zaobserwowano pozytywną sprawność urzędów gminy. Jeżeli chodzi o podział według województw to liderem ocen ponownie było województwo zachodniopomorskie i pomorskie, następnie zaobserwowano czołówkę trzech województw: dolnośląskiego, śląskiego i wielkopolskiego. Wyniki pozostałych województw są nieco niższe. Najniższe wyniki dotyczą woj. warmińsko-mazurskiego, ale one też są pozytywne. Poniżej na kolejnych wykresach przedstawiono uzyskane wyniki ocen dla danej gminy.

2.1. SPRAWNOŚĆ Z JAKĄ MIASTO ŚWIEBODZICE ROZWIĄDUJE SPRAWY I PROBLEMY PRZEDSIĘBIORCÓW ZWIĄZANE Z PROWADZENIEM BIZNESU

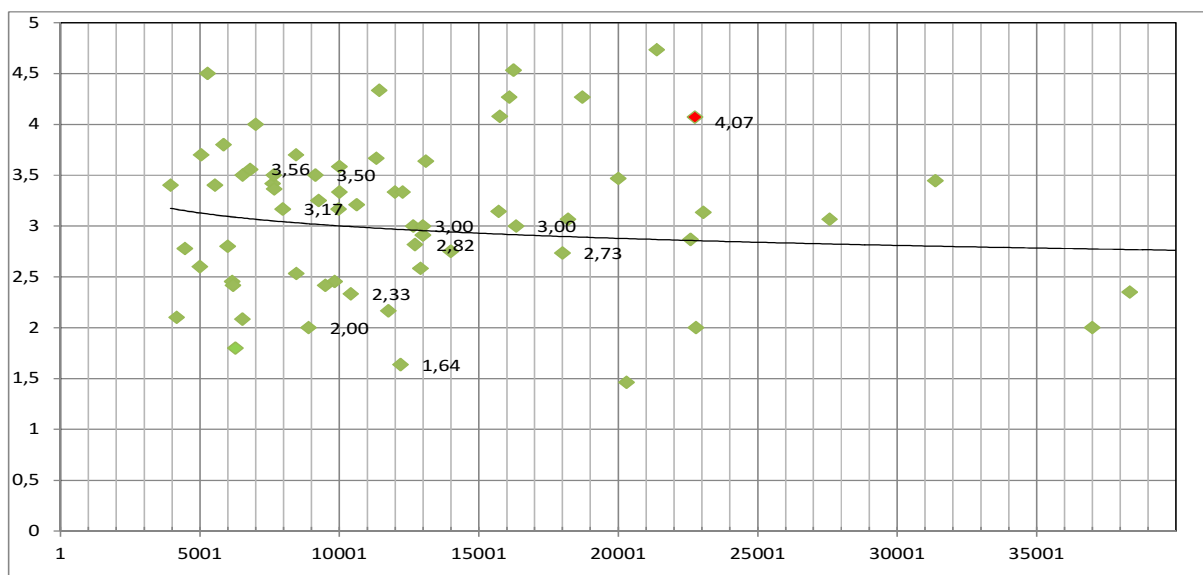
Wykres 7. Sprawność z jaką Miasto Świebodzice rozwiązuje sprawy i problemy przedsiębiorców związane z prowadzeniem biznesu na tle innych gmin w kategorii od 15000 do 30000 mieszkańców



Jak wykazują wyniki badania sprawność z jaką gmina rozwiązuje sprawy i problemy przedsiębiorców związane z prowadzeniem biznesu jest pomiędzy średnią a liderem w relacji do ocen z innych gmin z tej samej kategorii.

Poniżej, na wykresie 8 przedstawiono pozycję konkurencyjną Miasta Świebodzice w zakresie oceny sprawności urzędu gminy w zakresie rozwiązywania problemów związanych z prowadzeniem biznesu na tle innych gmin w Polsce. W obszarze znajduje się również linia regresji nieliniowej, która obrazuje średni poziom ocen w zależności od wielkości gminy (obliczone podwójną metoda najmniejszych kwadratów). Na tym wykresie pozycja Miasta Świebodzice znajduje się powyżej linii regresji.

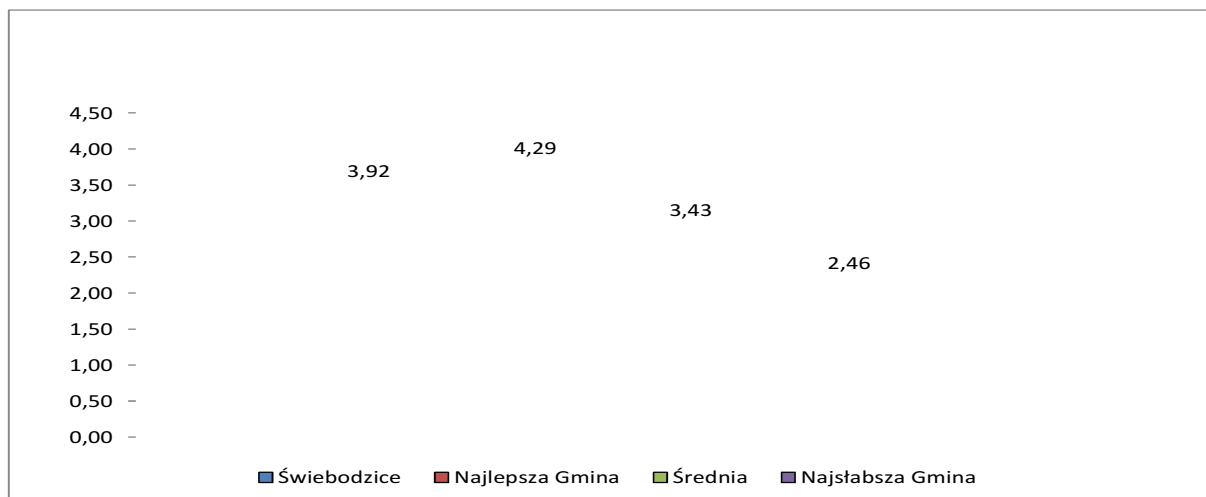
Wykres 8. Sprawność z jaką Miasto Świebodzice rozwiązuje sprawy i problemy przedsiębiorców związane z prowadzeniem biznesu na tle innych gmin w Polsce



2.2. MOŻLIWOŚCI PODEJMOWANIA NOWYCH PRZEDSIĘWZIĘĆ GOSPODARCZYCH NA TERENIE GMINY

Innym elementem, na który wpływa sprawność urzędu gminy jest ocena możliwości podejmowania przedsięwzięć gospodarczych na terenie gminy. Uzyskane wyniki Miasta Świebodzice na tle innych gmin w kategorii gmin od 15000 do 30000 mieszkańców przedstawia wykres 9.

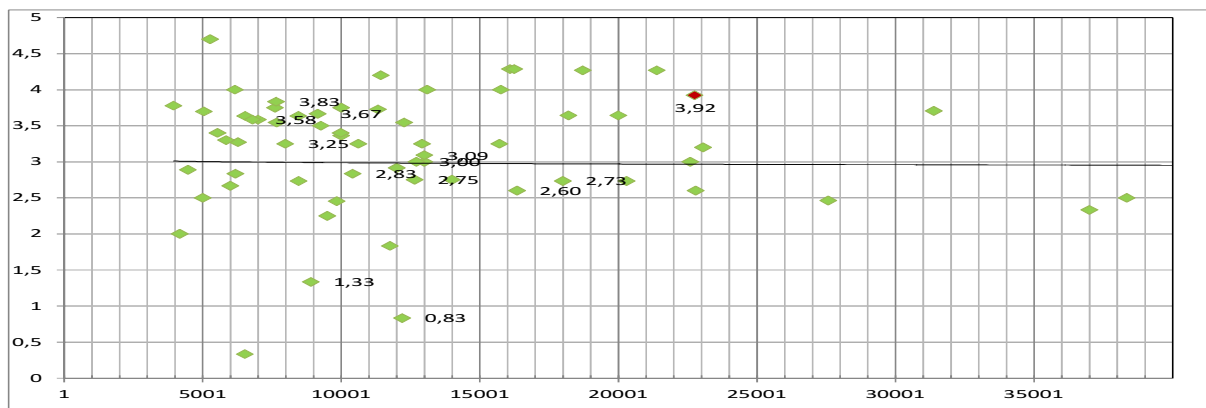
Wykres 9. Możliwości podejmowania nowych przedsięwzięć gospodarczych na terenie Miasta Świebodzice na tle innych gmin w kategorii od 15000 do 30000 mieszkańców



Jak wykazują wyniki badania możliwości podejmowania nowych przedsięwzięć gospodarczych w Mieście Świebodzice jest pomiędzy średnią a liderem w relacji do ocen z innych gmin z tej samej kategorii.

Poniżej, na wykresie 10 przedstawiono pozycję konkurencyjną Miasta Świebodzice w zakresie oceny możliwości podejmowania nowych przedsięwzięć gospodarczych na terenie gminy na tle innych gmin w Polsce. W obszarze znajduje się również linia regresji nieliniowej, która obrazuje średni poziom ocen w zależności od wielkości gminy (obliczone podwójną metodą najmniejszych kwadratów). Na tym wykresie pozycja Miasta Świebodzice znajduje się powyżej linii regresji.

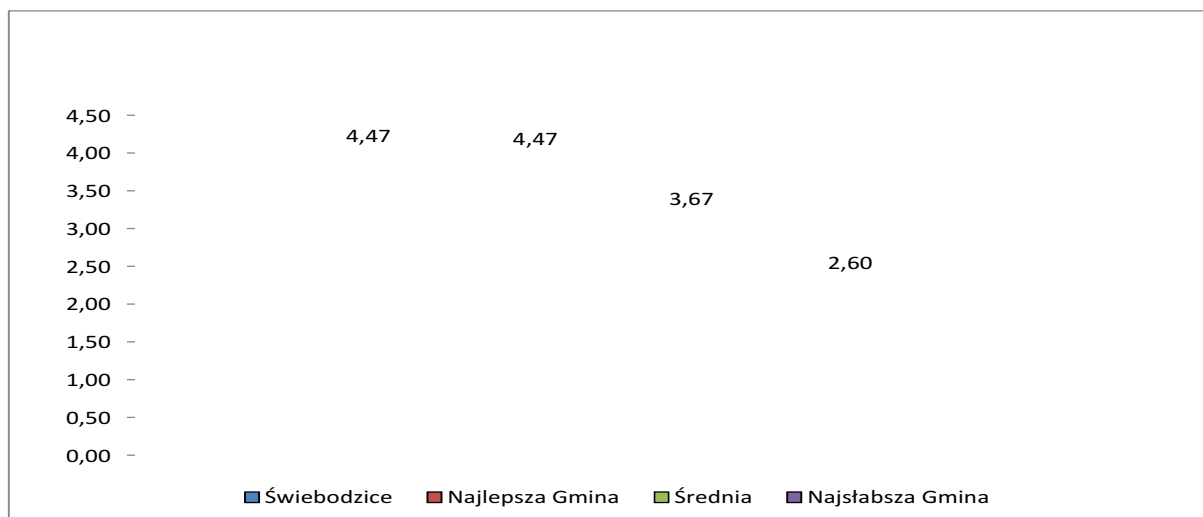
Wykres 10. Możliwości podejmowania nowych przedsięwzięć gospodarczych na terenie Miasta Świebodzice na tle innych gmin w Polsce



2.3. KWALIFIKACJE I PODEJŚCIE PRACOWNIKÓW URZĘDU GMINY DO INWESTORÓW I BIZNESU

Innym elementem, na który wpływa sprawność urzędu gminy są kwalifikacje i podejście pracowników urzędu gminy do inwestorów i biznesu. Uzyskane wyniki Miasta Świebodzice na tle innych gmin w kategorii gmin od 15000 do 30000 mieszkańców przedstawia wykres 11.

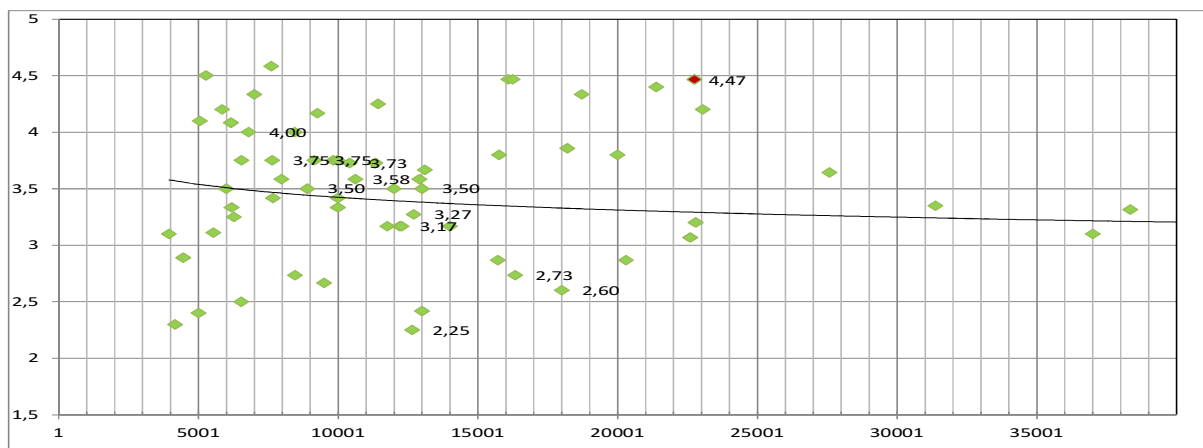
Wykres 11. Kwalifikacje i podejście pracowników urzędu gminy do inwestora i biznesu na terenie Miasta Świebodzice na tle innych gmin w kategorii gmin od 15000 do 30000 mieszkańców



Jak wykazują wyniki badania kwalifikacje i podejście pracowników urzędu gminy do inwestora i biznesu w Mieście Świebodzice jest na poziomie lidera w relacji do ocen z innych gmin tej samej kategorii.

Poniżej, na wykresie 12 przedstawiono pozycję konkurencyjną Miasta Świebodzice w zakresie oceny kwalifikacji i podejścia pracowników urzędu gminy do inwestora i biznesu na tle innych gmin w Polsce. W obszarze znajduje się również linia regresji nieliniowej, która obrazuje średni poziom ocen w zależności od wielkości gminy (obliczone podwójną metodą najmniejszych kwadratów). Na tym wykresie pozycja Miasta Świebodzice znajduje się powyżej linii regresji.

Wykres 12. Kwalifikacje i podejście pracowników urzędu gminy do inwestora i biznesu na terenie Miasta Świebodzice na tle innych gmin w Polsce



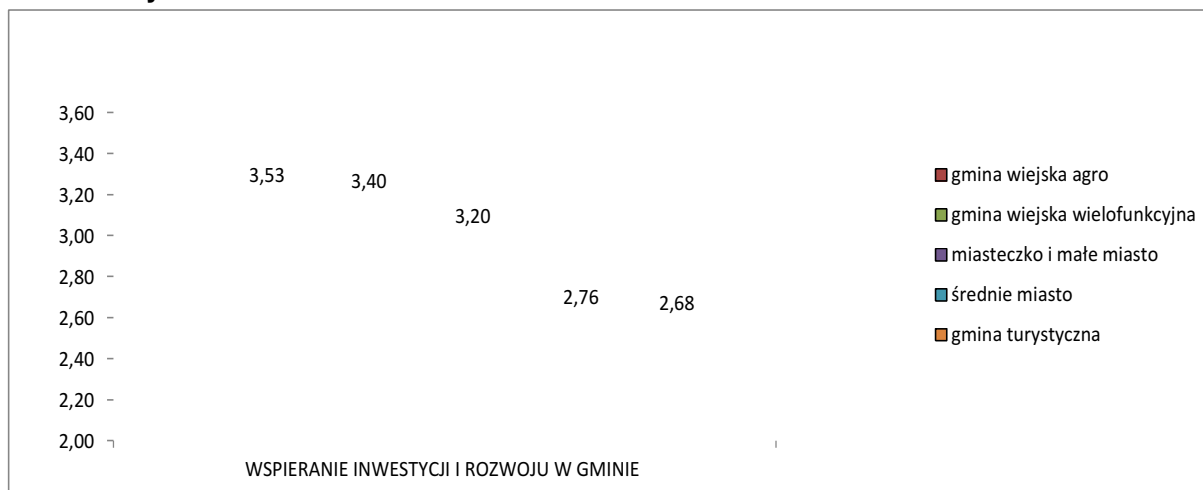
3. WSPIERANIE INWESTYCJI I ROZWOJU W GMINIE

Wspieranie inwestycji i rozwoju w gminie jest jednym z najważniejszych zakresów działalności gmin. W ramach całościowej kategorii „Wspieranie inwestycji i rozwoju w gminie” oceniano 5 różnych zakresów:

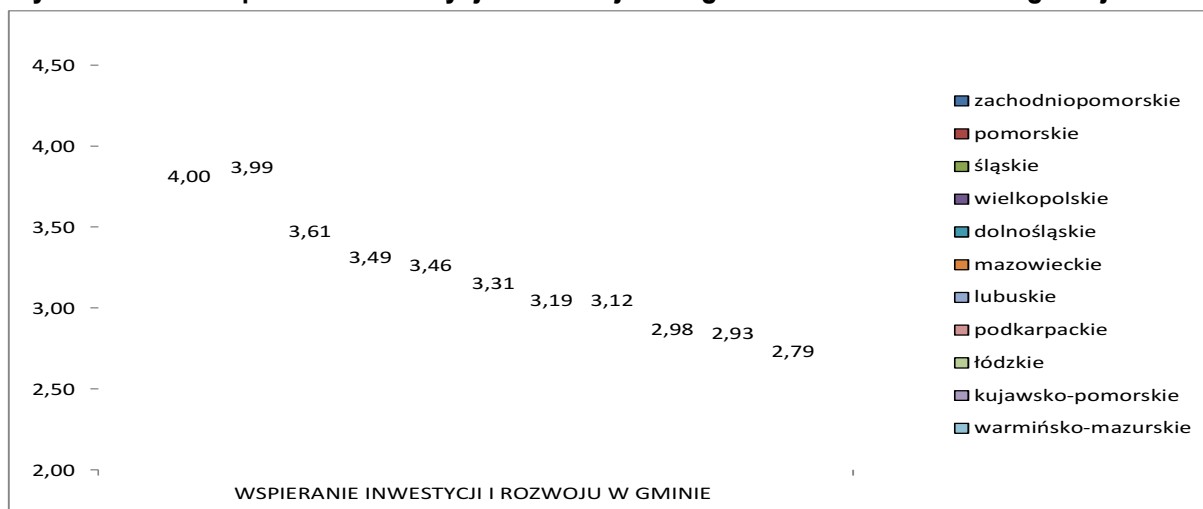
1. Wspieranie inwestycji i rozwoju realizowane przez gminę
2. Racjonalność działań wspierania inwestycji i rozwoju z punktu widzenia interesów mieszkańców i przedsiębiorców
3. Terminowość i szybkość podejmowania decyzji administracyjnych
4. Doradztwo i informacje dla inwestorów i biznesu
5. Dostęp do urzędników i władz gminy przez przedsiębiorców i inwestorów.

Średnie wyniki dla całej kategorii „Wspieranie inwestycji i rozwoju w gminie” policzono dla Polski i przedstawiono w układzie kategorii konkursowych a także w podziale na województwa. W dalszej części przedstawiono wyniki dla danej gminy w każdym z ocenianych zakresów z osobna. Na wykresie 13 przedstawiono wyniki dla kategorii konkursowych.

Wykres 13. Wspieranie inwestycji i rozwoju w gminie – średnie wyniki według kategorii konkursowych



Wykres 14. Wspieranie inwestycji i rozwoju w gminie - średnie według województw

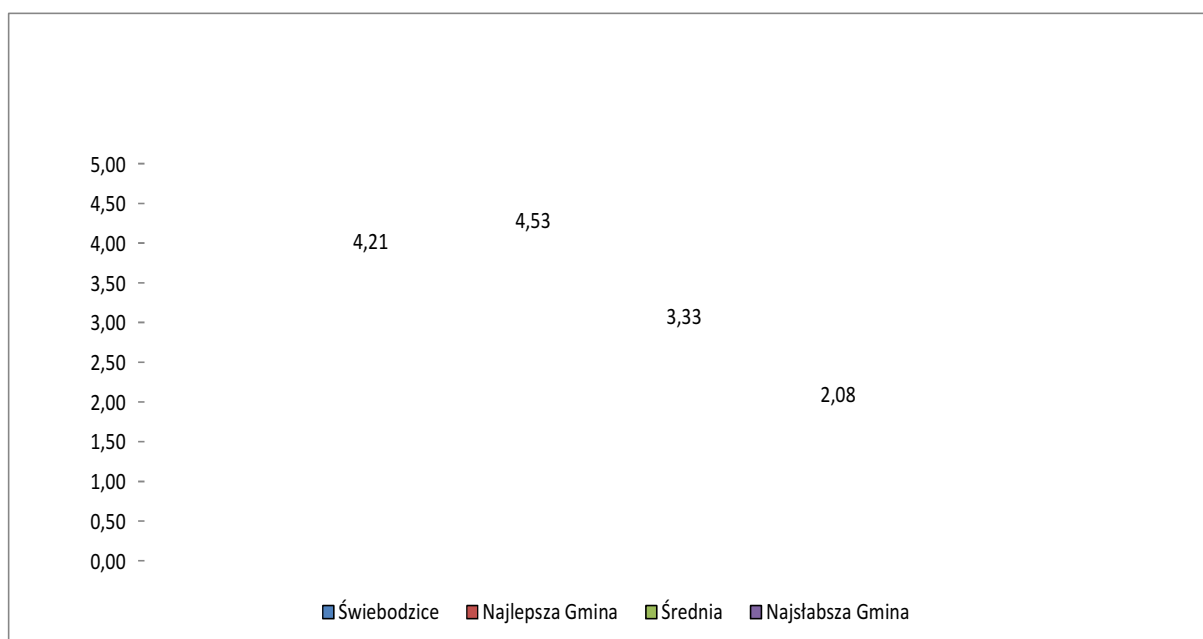


Wyniki pogrupowane na kategorie konkursowe nie odbiegają od poprzednich obserwacji (im mniejsza gmina tym wyższe oceny). Wyniki średnie pogrupowane według województw wskazują podobny układ czołówki, poza liderami, którymi były znowu województwa zachodniopomorskie i pomorskie. Do najbardziej przyjaznych z punktu widzenia wspierania inwestycji i rozwoju w gminie zaliczały się gminy z województw: śląskiego, wielkopolskiego, dolnośląskiego i mazowieckiego. Wyniki innych województw były nieco niższe niż czołówki, natomiast nieco odstawały wyniki dla woj. warmińsko-mazurskiego. Pomimo istniejącego zróżnicowania, średnie wyniki poszczególnych województw były pozytywne (skala -5 do +5).

3.1. WSPIERANIE INWESTYCJI I ROZWOJU REALIZOWANE PRZEZ GMINĘ

Poniżej, na wykresie 15 przedstawiono wyniki ocen biznesu i inwestorów w zakresie wspierania inwestycji i rozwoju bezpośrednio realizowanego przez Miasto Świebodzice.

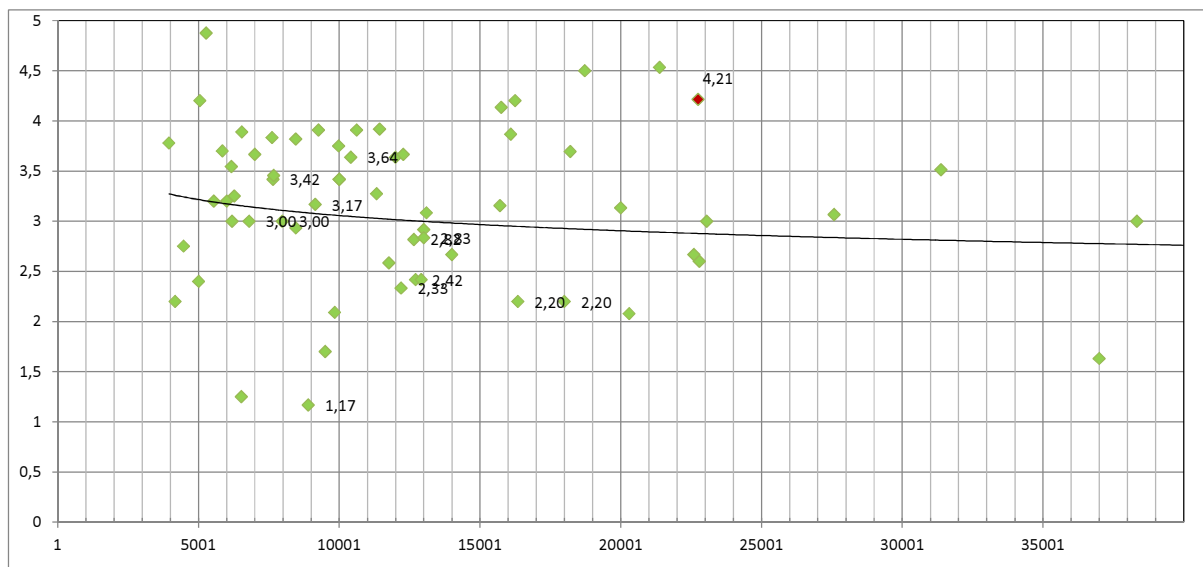
Wykres 15. Wspieranie inwestycji i rozwoju realizowane przez Miasto Świebodzice na tle innych gmin w kategorii gmin od 15000 do 30000 mieszkańców



Jak wykazują wyniki badania wspieranie inwestycji i rozwoju realizowane przez Miasto Świebodzice jest pomiędzy średnią a liderem w relacji do ocen z innych gmin z tej samej kategorii.

Poniżej, na wykresie 16 przedstawiono pozycję konkurencyjną Miasta Świebodzice w zakresie oceny wspierania inwestycji i rozwoju realizowanego bezpośrednio przez gminę na tle innych gmin w Polsce. W obszarze znajduje się również linia regresji nieliniowej, która obrazuje średni poziom ocen w zależności od wielkości gminy (obliczone podwójną metodą najmniejszych kwadratów). Na tym wykresie pozycja Miasta Świebodzice znajduje się powyżej linii regresji.

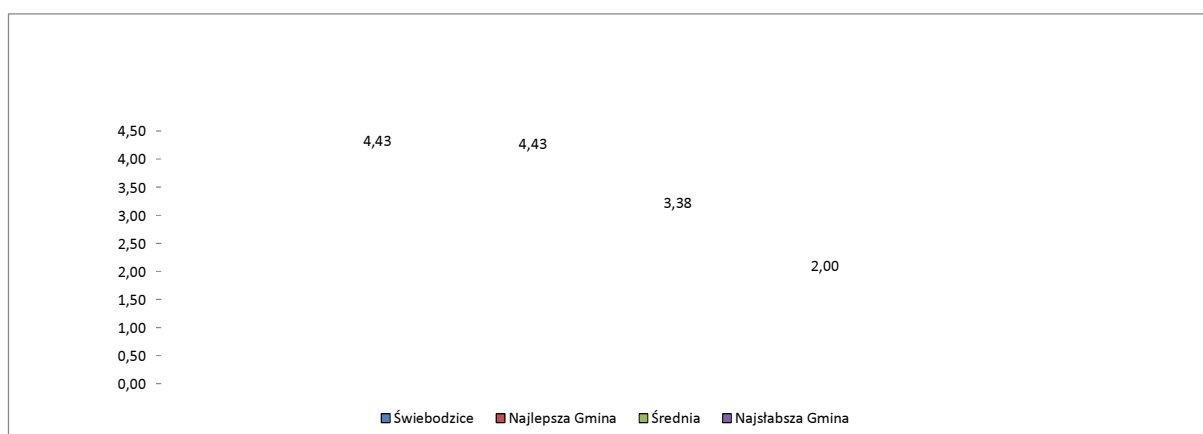
Wykres 16. Wspieranie inwestycji i rozwoju realizowane przez Miasto Świebodzice na tle innych gmin w Polsce



3.2. RACJONALNOŚĆ DZIAŁAŃ WSPIERANIA INWESTYCJI I ROZWOJU Z PUNKTU WIDZENIA INTERESÓW MIESZKAŃCÓW I PRZEDSIĘBIORCÓW

Ważnym elementem w zakresie wspierania inwestycji i rozwoju jest ocena racjonalności działalności wspierającej. Rozumieć przez to można w szczególności słuszność alokacji określonych środków a także sensowność podejmowanych działań wspierających. Uzyskane wyniki gminy w tym zakresie, w kategorii konkursowej, w której uczestniczyła gmina przedstawiono na wykresie 17.

Wykres 17. Racjonalność działań wspierania inwestycji i rozwoju z punktu widzenia interesów mieszkańców i przedsiębiorców na terenie Miasta Świebodzice na tle innych gmin w kategorii gmin od 15000 do 30000 mieszkańców

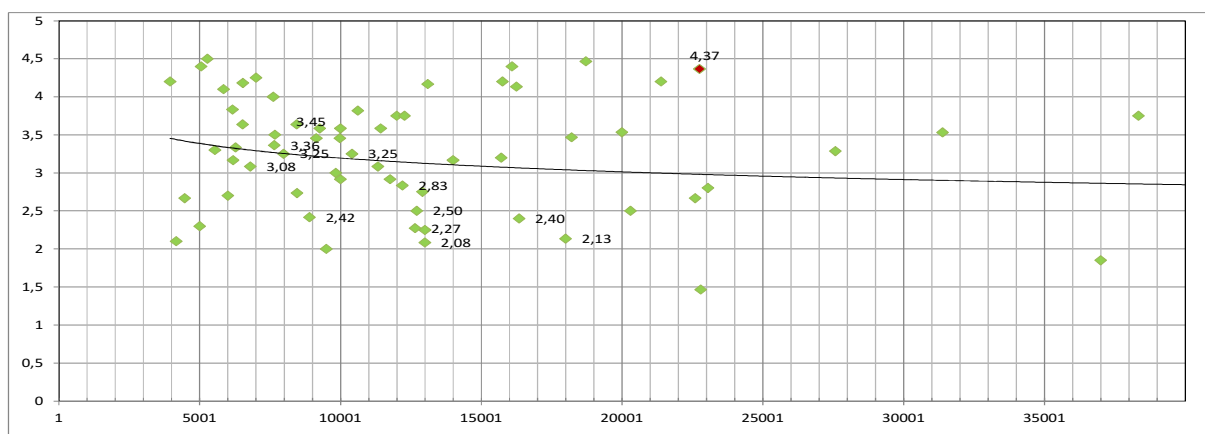


Jak wykazują wyniki badania racjonalność działań wspierania inwestycji i rozwoju z punktu widzenia interesów mieszkańców i przedsiębiorców w Mieście Świebodzice jest na poziomie lidera w relacji do ocen z innych gmin z tej samej kategorii.

Jak wykazują wyniki badania terminowość i szybkość podejmowania decyzji administracyjnych w Mieście Świebodzice jest blisko lidera w relacji do ocen z innych gmin z tej samej kategorii.

Poniżej, na wykresie 20 przedstawiono pozycję konkurencyjną Miasta Świebodzice w zakresie terminowości i szybkości podejmowania decyzji administracyjnych na tle innych gmin w Polsce. W obszarze znajduje się również linia regresji nieliniowej, która obrazuje średni poziom ocen w zależności od wielkości gminy (obliczone podwójną metodą najmniejszych kwadratów). Na tym wykresie pozycja Miasta Świebodzice znajduje się powyżej linii regresji.

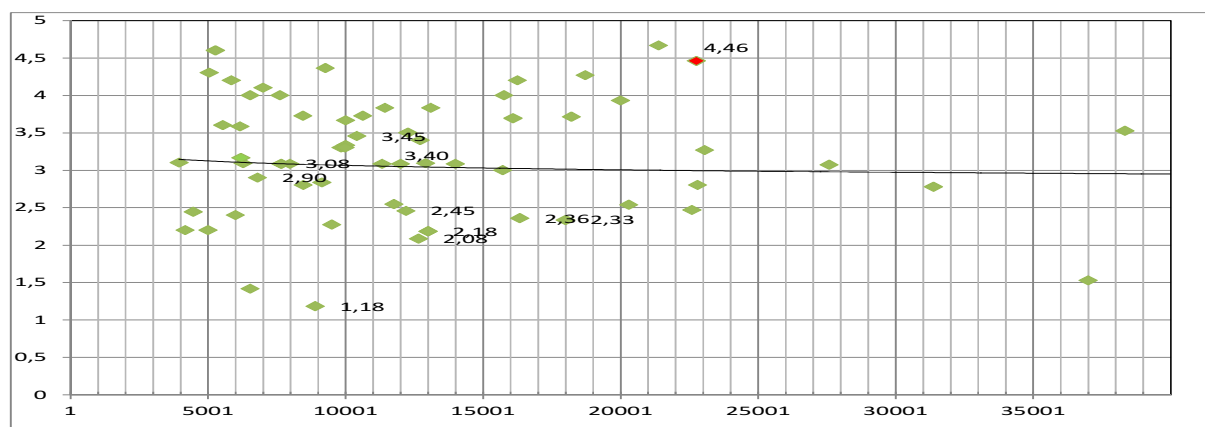
Wykres 20. Terminowość i szybkość podejmowania decyzji administracyjnych w Mieście Świebodzice na tle innych gmin w Polsce



Jak wykazują wyniki badania doradztwo i informacje dla inwestorów i biznesu w Mieście Świebodzice jest blisko lidera w relacji do ocen z innych gmin z tej samej kategorii.

Poniżej, na wykresie 22 przedstawiono pozycję konkurencyjną Miasta Świebodzice w zakresie doradztwa i informacji dla inwestorów i biznesu w gminie na tle innych gmin w Polsce. W obszarze znajduje się również linia regresji nieliniowej, która obrazuje średni poziom ocen w zależności od wielkości gminy (obliczone podwójną metodą najmniejszych kwadratów). Na tym wykresie pozycja Miasta Świebodzice znajduje się powyżej linii regresji.

Wykres 22. Doradztwo i informacje dla inwestorów i biznesu na terenie Miasta Świebodzice na tle innych gmin w Polsce

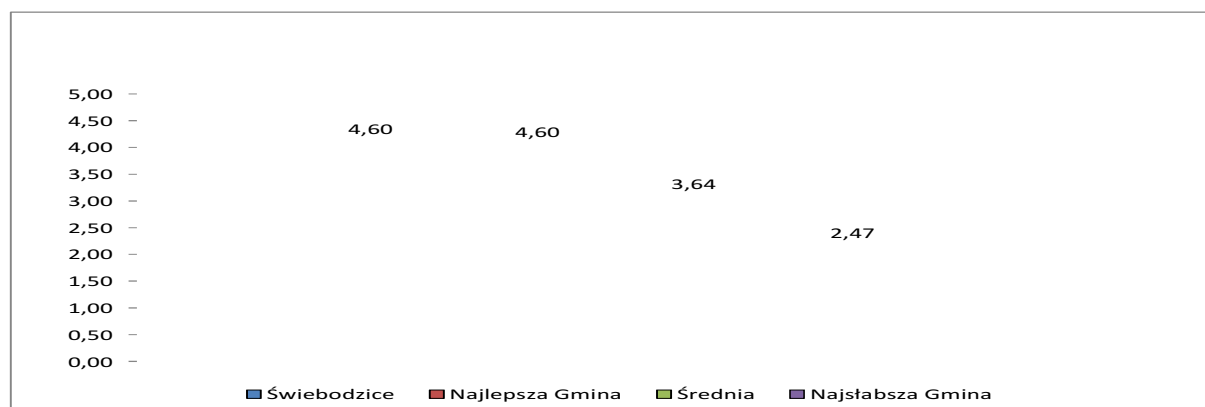


3.5. DOSTĘP DO URZĘDNIKÓW I WŁADZ GMINY PRZEZ PRZEDSIĘBIORCÓW I INWESTORÓW

Specyfika procesów inwestycyjnych czy rozwoju przedsiębiorstwa wymaga częstego kontaktu rozwijających się przedsiębiorstw z władzami lokalnymi. Dostęp do urzędników czy władz gminy jest czynnikiem znacznie przyspieszającym decyzje oraz sprzyjającym utrzymaniu dużej szybkości realizacji procesów rozwojowych.

Na wykresie 23 przedstawiono ocenę dostępu do urzędników i władz gmin sformułowaną przez przedsiębiorców w danej kategorii konkursowej, w której uczestniczyła gmina.

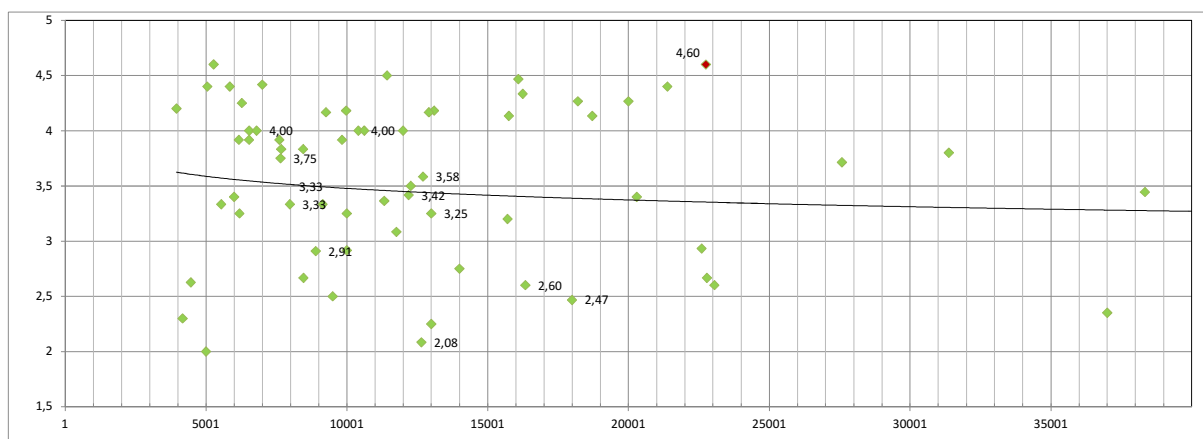
Wykres 23. Dostęp do urzędników i władz gminy przez przedsiębiorców i inwestorów na terenie Miasta Świebodzice na tle innych gmin w kategorii gmin od 15000 do 30000 mieszkańców



Jak wykazują wyniki badania dostęp do urzędników i władz gminy przez przedsiębiorców i inwestorów w Mieście Świebodzice jest na poziomie lidera w relacji do ocen z innych gmin z tej samej kategorii.

Poniżej, na wykresie 24 przedstawiono pozycję konkurencyjną Miasta Świebodzice w zakresie dostępu do urzędników i władz gminy dla przedsiębiorców na tle innych gmin w Polsce. W obszarze znajduje się również linia regresji nieliniowej, która obrazuje średni poziom ocen w zależności od wielkości gminy (obliczone podwójną metodą najmniejszych kwadratów). Na tym wykresie pozycja Miasta Świebodzice znajduje się powyżej linii regresji.

Wykres 24. Dostęp do urzędników i władz gminy przez przedsiębiorców i inwestorów na terenie Miasta Świebodzice na tle innych gmin w Polsce



4. PRZEJRZYSTOŚĆ I FAIR PLAY

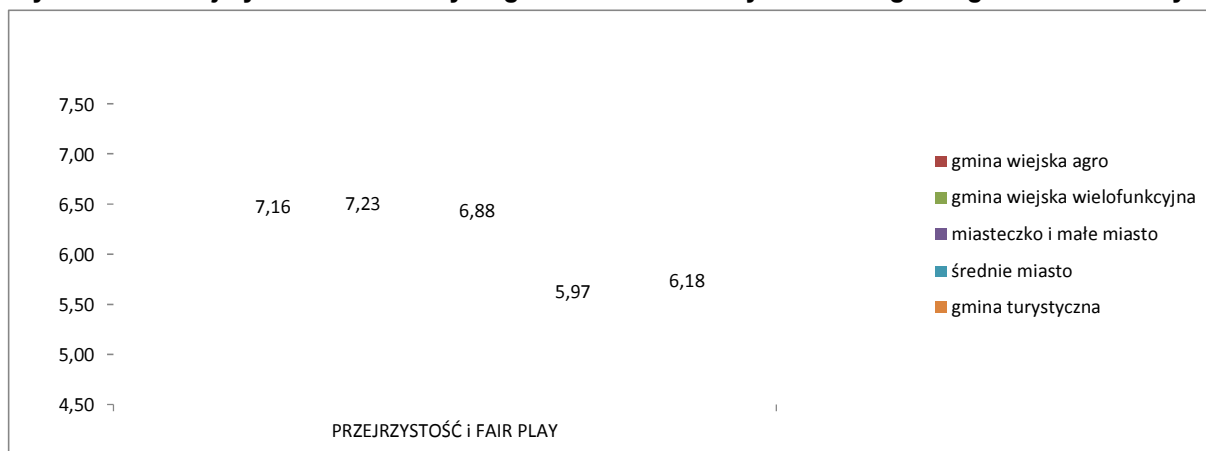
Kwestia przejrzystości w działaniu samorządów gminnych stoi u podstaw Programu Gmina Fair Play – który z jednej strony, promuje wśród inwestorów gminy, które mają wyróżniającą się ofertę inwestycyjną oraz są przyjazne dla przedsiębiorców i osób fizycznych, a z drugiej strony prowadzi działania ukierunkowane na upowszechnienie wzorców dobrych działań w zakresie m.in. przejrzystości procedur wśród pracowników urzędów gmin. Przejrzystość i fair play nie powinny być interpretowane tylko jako umieszczenia na stronie BIP informacji wymaganych prawem (oświadczenia majątkowe, informacje na temat przetargów, protokoły z sesji), ale powinno to być szersze spojrzenie, które obejmuje np. włączanie mieszkańców i inwestorów w proces podejmowania decyzji m.in. poprzez proces konsultacji społecznych. Sposobem weryfikacji tego kryterium były pytania dotyczące:

- 1) Fair play w zakresie przetargów i zamówień publicznych,
- 2) Fair play w zakresie dostępu do aktywów gminy przeznaczonych na sprzedaż lub wynajem,
- 3) Fair play w zakresie procedur inwestycyjnych,
- 4) Fair play w zakresie udzielania koncesji i pozwoleń dotyczących działalności gospodarczej.

Średnie wyniki dla całej kategorii „Przejrzystość i Fair Play” policzono dla Polski i przedstawiono w układzie kategorii konkursowych a także w podziale na województwa. W dalszej części

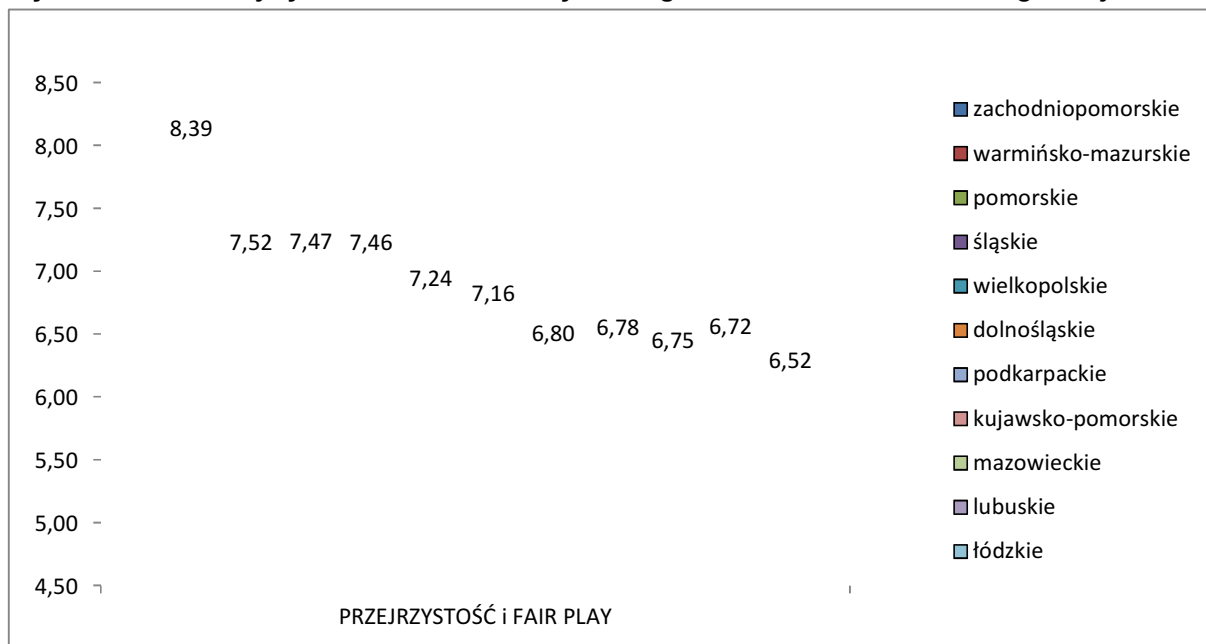
przedstawiono wyniki dla danej gminy w każdym z ocenianych zakresów z osobna. Na wykresie 25 przedstawiono wyniki dla kategorii konkursowych.

Wykres 25. Przejrzystość i Fair Play w gminie – średnie wyniki według kategorii konkursowych



W tym wypadku widoczna jest prawidłowość, że kwestie przejrzystości są wyżej oceniane w gminach mniejszych oraz gminach turystycznych. Najniższe oceny przyznane zostały dużym miastom.

Wykres 26. Przejrzystość i Fair Play w gminie - średnie według województw

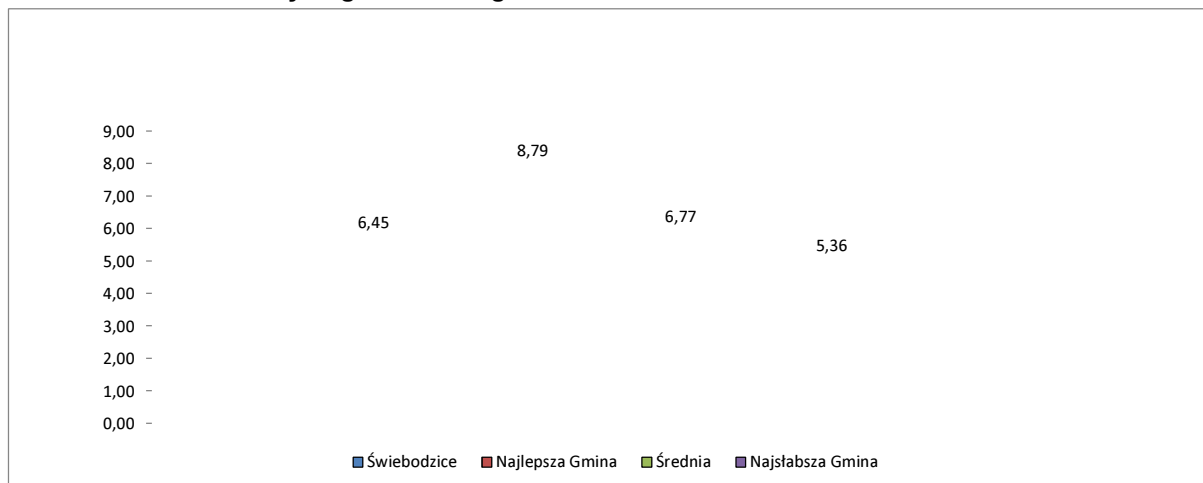


W przypadku województw najwyższe oceny pod kątem przejrzystości i fair play uzyskały samorzady woj. zachodniopomorskiego, które wyprzedziły gminy z województw warmińsko-mazurskiego oraz pomorskiego i śląskiego. Wysokie oceny przyznane zostały także dla woj. wielkopolskiego i dolnośląskiego. Najniższe wyniki otrzymało woj. łódzkie, jednak i tak wyniki te były wysokie.

4.1. FAIR PLAY W ZAKRESIE PRZETARGÓW I ZAMÓWIEŃ PUBLICZNYCH

Poniżej, na wykresie 27 przedstawiono wyniki oceny biznesu i inwestorów w zakresie równego dostępu do przetargów i zamówień publicznych.

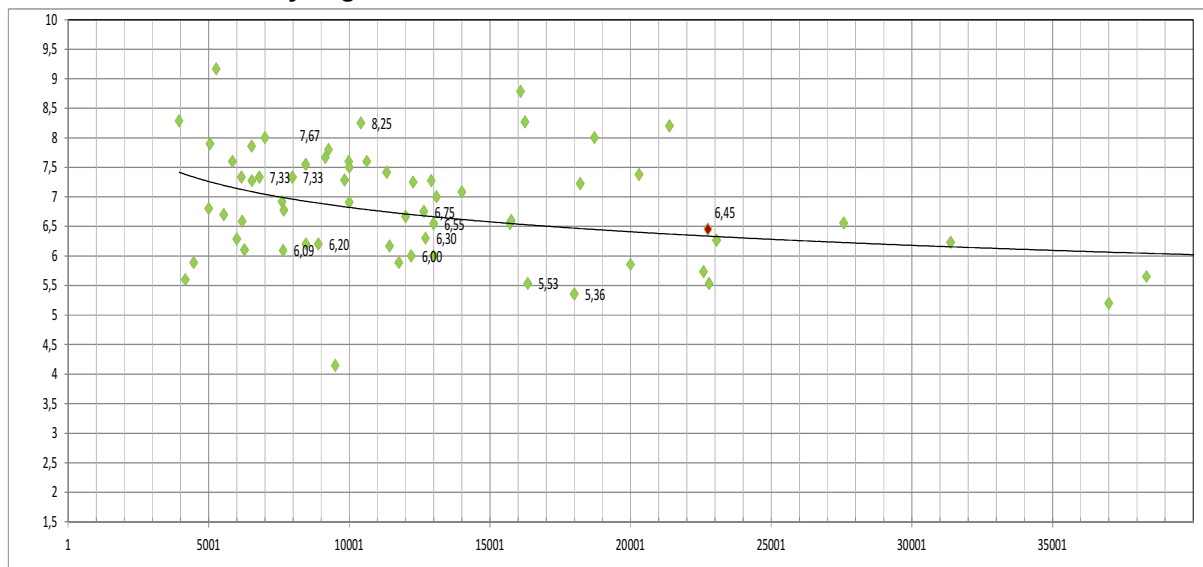
Wykres 27. Fair Play w zakresie przetargów i zamówień publicznych na terenie Miasta Świebodzice na tle innych gmin w kategorii od 15000 do 30000 mieszkańców



Jak wykazują wyniki badania dotyczącego zapewnienie równego do przetargów i zamówień publicznych w Mieście Świebodzice jest ona poniżej średniej w relacji do ocen z innych gmin z tej samej kategorii.

Poniżej, na wykresie 28 przedstawiono pozycję konkurencyjną Miasta Świebodzice w zakresie równego dostępu do przetargów i zamówień publicznych w Mieście Świebodzice na tle innych gmin w Polsce. W obszarze znajduje się również linia regresji nieliniowej, która obrazuje średni poziom ocen w zależności od wielkości gminy (obliczone podwójną metodą najmniejszych kwadratów). Na tym wykresie pozycja Miasta Świebodzice znajduje się blisko linii regresji.

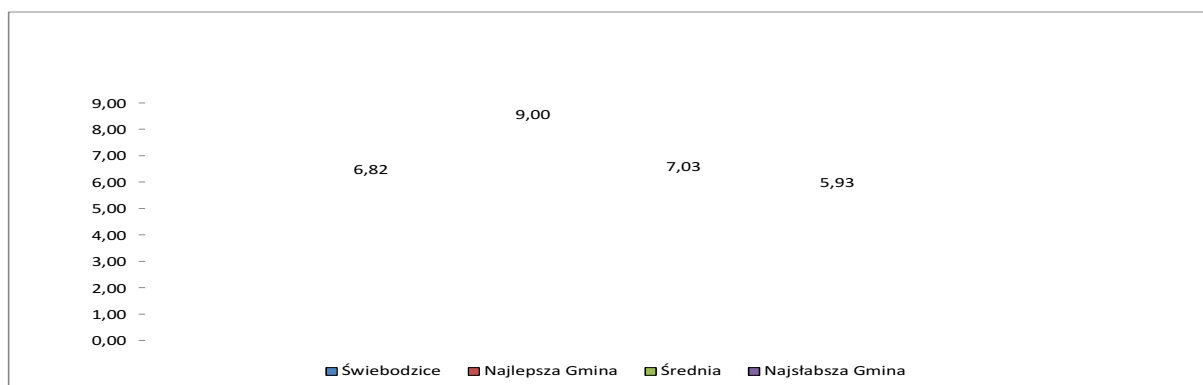
Wykres 28. Fair Play w zakresie przetargów i zamówień publicznych na terenie Miasta Świebodzice na tle innych gmin w Polsce



4.2. FAIR PLAY W ZAKRESIE DOSTĘPU DO AKTYWÓW GMINY PRZEZNACZONYCH NA SPRZEDAŻ LUB WYNAJEM

Ważnym elementem, który z punktu widzenia inwestorów odgrywa istotną rolę jest kwestia równego dostępu do aktywów przeznaczonych na sprzedaż lub wynajem. Uzyskane wyniki gminy w tym zakresie, w kategorii konkursowej, w której uczestniczyła gmina przedstawiono na wykresie 29.

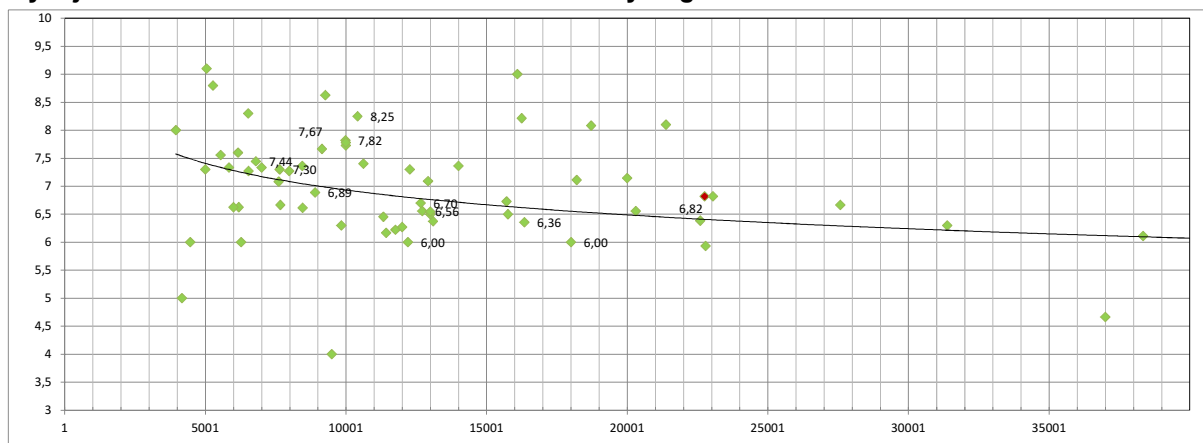
Wykres 29. Fair Play w zakresie dostępu do aktywów gminy przeznaczonych na sprzedaż lub wynajem na terenie Miasta Świebodzice na tle innych gmin w kategorii od 15000 do 30000 mieszkańców



Jak wykazują wyniki badania zapewnienie równego dostępu do aktywów gminy przeznaczonych na sprzedaż lub wynajem przez przedsiębiorców i inwestorów w Mieście Świebodzice jest na poziomie średniej w relacji do ocen z innych gmin z tej samej kategorii.

Poniżej, na wykresie 30 przedstawiono pozycję konkurencyjną Miasta Świebodzice w zakresie zapewnienie równego dostępu do aktywów gminy przeznaczonych na sprzedaż lub wynajem na tle innych gmin w Polsce. W obszarze znajduje się również linia regresji nieliniowej, która obrazuje średni poziom ocen w zależności od wielkości gminy (obliczone podwójną metodą najmniejszych kwadratów). Na tym wykresie pozycja Miasta Świebodzice znajduje się blisko linii regresji.

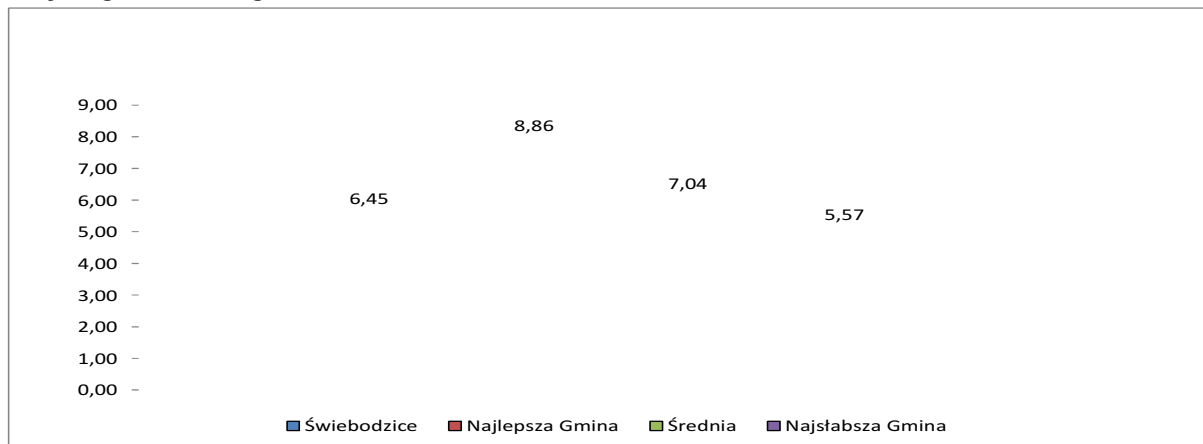
Wykres 30. Fair Play w zakresie dostępu do aktywów gminy przeznaczonych na sprzedaż lub wynajem na terenie Miasta Świebodzice na tle innych gmin w Polsce



4.3. FAIR PLAY W ZAKRESIE PROCEDUR INWESTYCYJNYCH

Stosowania zasad fair play w zakresie procedur inwestycyjnych, przeprowadzania i rozstrzygnięcia przetargów to niezwykle istotne elementy decydujące o ocenie działania władz gminnych. Na poniższym wykresie przedstawiono oceny gminy w zakresie przejrzystości procedur inwestycyjnych w kategorii konkursowej, w której uczestniczyła gmina.

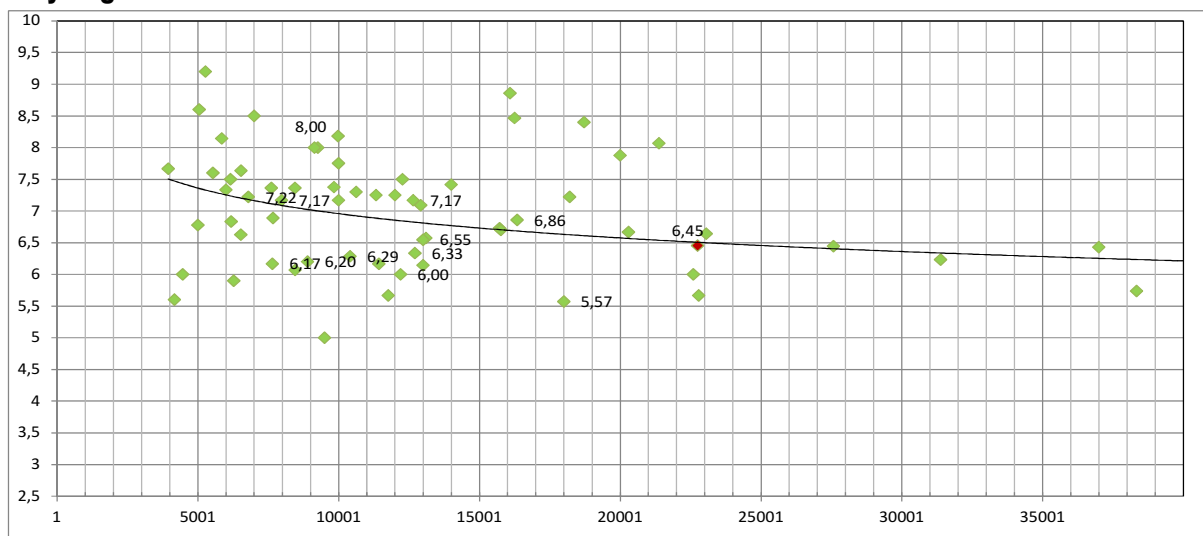
Wykres 31. Fair Play w zakresie procedur inwestycyjnych na terenie Miasta Świebodzice na tle innych gmin w kategorii od 15000 do 30000 mieszkańców.



Jak wykazują wyniki badania zapewnienie przejrzystości w zakresie procedur inwestycyjnych w Mieście Świebodzice jest poniżej średniej w relacji do ocen z innych gmin z tej samej kategorii.

Poniżej na wykresie 32 przedstawiono pozycję konkurencyjną Miasta Świebodzice w zakresie procedur inwestycyjnych na tle innych gmin w Polsce. W obszarze znajduje się również linia regresji nieliniowej, która obrazuje średni poziom ocen w zależności od wielkości gminy (obliczone podwójną metodą najmniejszych kwadratów). Na tym wykresie pozycja Miasta Świebodzice znajduje się blisko linii regresji.

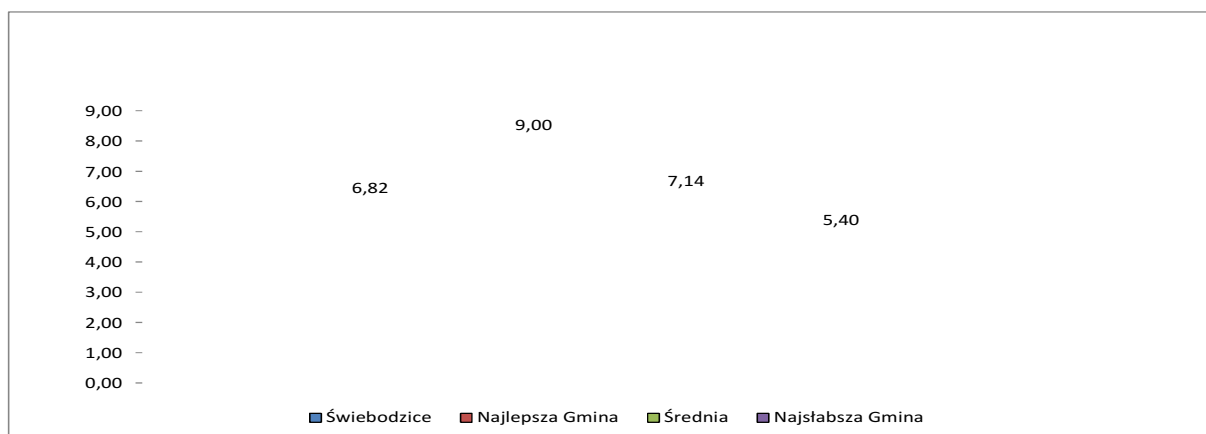
Wykres 32. Fair Play w zakresie procedur inwestycyjnych na terenie Miasta Świebodzice na tle innych gmin w Polsce



4.4. FAIR PLAY W ZAKRESIE UDZIELANIA KONCESJI I POZWOLEŃ DOT. DZIAŁALNOŚCI GOSPODARCZEJ

Kolejnym zakresem działalności gmin, który podlegał ocenie inwestorów i biznesu była kwestia dotycząca udzielania koncesji i pozwoleń dotyczących działalności gospodarczej. Na wykresie 33 przedstawiono ocenę gminy w analizowanym zakresie w kategorii konkursowej, w której uczestniczyła gmina.

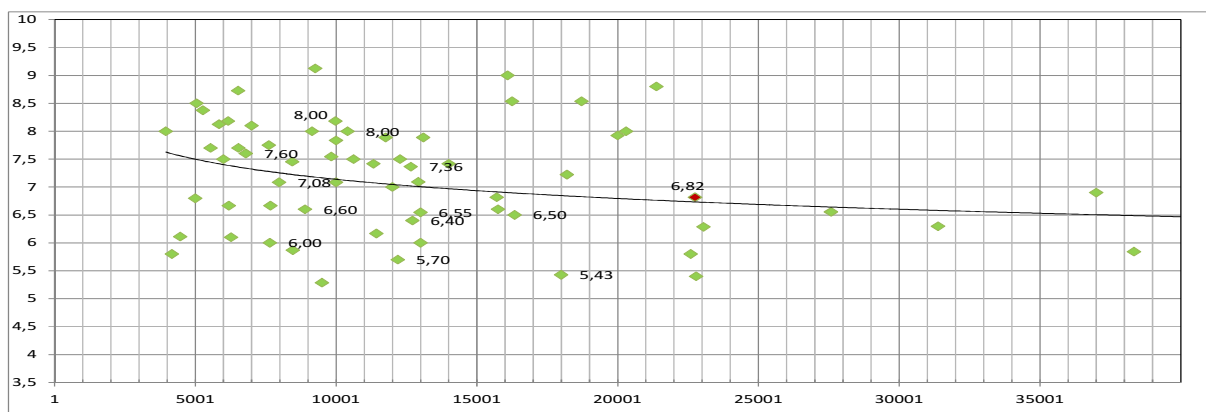
Wykres 33. Fair Play w zakresie udzielania koncesji i pozwoleń dot. działalności gospodarczej na terenie Miasta Świebodzice na tle innych gmin w kategorii od 15000 do 30000 mieszkańców



Jak wykazują wyniki badania zapewnienie równych szans w zakresie koncesji i pozwoleń dot. działalności gospodarczej w Mieście Świebodzice jest poniżej średniej w relacji do ocen z innych gmin z tej samej kategorii.

Poniżej, na wykresie 34 przedstawiono pozycję konkurencyjną Miasta Świebodzice w zakresie przejrzystości związanej z udzielaniem koncesji i pozwoleń w gminie na tle innych gmin w Polsce. W obszarze znajduje się również linia regresji nieliniowej, która obrazuje średni poziom ocen w zależności od wielkości gminy (obliczone podwójną metodą najmniejszych kwadratów). Na tym wykresie pozycja Miasta Świebodzice znajduje się blisko linii regresji.

Wykres 34. Fair Play w zakresie udzielania koncesji i pozwoleń dot. działalności gospodarczej na terenie Miasta Świebodzice na tle innych gmin w Polsce



5. MARKETING GMINY

Obecnie w momencie, gdy każda osoba jest odbiorcą niezwykle licznej ilości różnego typu komunikatów promocyjnych i reklamowych - wyzwaniem przed którym stają gminy – jest wyróżnienie i podjęcie takich działań z zakresu marketingu, które pozwolą z jednej strony dotrzeć z przekazem do turystów, gości i przekonać ich do odwiedzenia właśnie tej miejscowości, a z drugiej będą w stanie w odpowiedni sposób komunikować się ze swoimi mieszkańcami i przedsiębiorcami działającymi na jego terenie. Gminy obecnie starają się coraz silniej zadbać o swój wizerunek, gdyż zdają sobie sprawę, że on silnie decyduje o tym, czy turyści, przedsiębiorcy czy wreszcie mieszkańcy zdecydują się na ich ofertę. Ta rywalizacja prowadzi do tego, że praktycznie każda gmina powinna zacząć realizować działania z tego zakresu, wykorzystując w nich zarówno swój wizerunek, atrakcje, infrastrukturę, położenie jak też mieszkańców (obecnych lub dawnych)

Każda gmina – niezależnie od swojej wielkości, posiadanych atrakcji i budżetu – może podjąć działania, które służą poprawie jej wizerunku. Tego typu działania wymagają wiedzy, umiejętności, ale także kreatywności i pewnej odwagi.

Jak pokazują badania realizowane m.in. TNS OBOP zdaniem mieszkańców polskich miast, władze lokalne powinny podejmować działania związane z ich promocją, gdyż powinno to przynieść korzyści (87%). Zaledwie 7% ankietowanych uznało, że wydatki na promocję są czymś niepotrzebnym¹.

Działania z zakresu marketingu realizowane przez gminy powinny być adresowane zarówno do jej mieszkańców, jak też do osób z zewnątrz (np. media, inwestorzy, turyści, organizacje (np. izby gospodarcze), władze regionalne, krajowe, potencjalni nowi mieszkańcy). Wiąże się to również z koniecznością zmiany postrzegania gminy i jej walorów, które powinny być rozpatrywane jako produkty, które mają wzbudzić zainteresowanie klientów (wskazanych powyżej). Ten „produkt” stopniem swego skomplikowania i zróżnicowania znacząco przekracza większość zwykłych produktów, co stanowi zarówno znaczącą szansę, jak też wyzwanie dla osób odpowiedzialnych za działania z zakresu marketingu.

Działania z zakresu marketingu często są utożsamiane z kampaniami reklamowymi (w telewizji, prasie, billboardach czy też internecie) – jednak interpretacja tego pojęcia może być znacząco szersza i obejmować analizę (np. poznanie potrzeb mieszkańców), planowanie, realizację i monitoring (kontrolę) działań z zakresu budowy i utrzymywania relacji z otoczeniem, których celem jest wpływanie na opinie, postawy i zachowania potencjalnych klientów (działania te mogą obejmować zapewnienie sprzyjających warunków korzystania z usług publicznych, podnoszenie jakości usług administracji lokalnej, uruchomienie skutecznych kanałów komunikacji, poznanie czynników wpływających na decyzje dotyczące zamieszkania na terenie gminy, lub też skorzystania z jej oferty turystycznej).

Celami stosowania narzędzi marketingowych w gminach mogą być:

- kształtowanie jej pozytywnego wizerunku,

¹ E. Glińska, M. Florek, A. Kowalewska, Wizerunek miasta. Od koncepcji do wdrożenia, ABC a Wolters Kluwer business, Warszawa 2009, s. 11

- zwiększania atrakcyjności i polepszenie pozycji współzawodniczących ze sobą gmin,
- rozwijanie i umacnianie usług świadczonych przez instytucje publiczne dla mieszkańców.

W przypadku działalności marketingowej gminy wykorzystują różnego typu narzędzia. Są to m.in. działania z zakresu PR (informacje prasowe, gadżety promujące gminę i jej atuty - służą kreowaniu pozytywnego wizerunku gminy), udział w targach, konferencjach, współpraca międzynarodowa, organizacji wizyt studyjnych, wykorzystywanie w swoich działaniach herbu, logotypu, sposób zachowania i wyglądu pracowników, wygląd tablic informacyjnych, strona WWW, materiały promocyjne (ich profesjonalizm i spójność), badania opinii mieszkańców i turystów, benchmarking działań marketingowych innych gmin czy udział w programach promocyjnych.

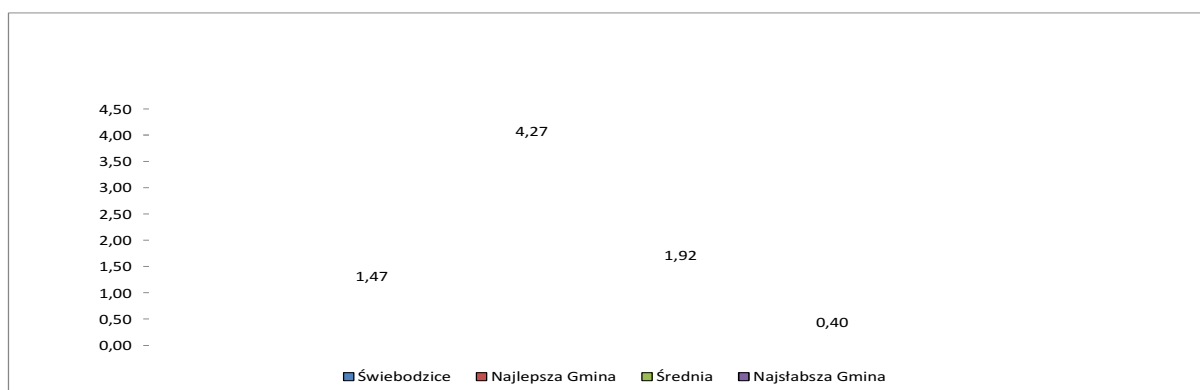
W ramach realizowanego badania inwestorzy i przedstawiciele biznesu byli proszeni o ocenę:

- 1) Prestiżu i reputacji gminy w stosunku do podobnych gmin i miast
- 2) Rozpoznawalności marki (nazwy) gminy w regionie
- 3) Widoczności promocji gminy w mediach, mierzonej liczbą pozytywnych artykułów, relacji i audycji
- 4) Skuteczności przekazu w zakresie głównych walorów gminy, w relacji do możliwości gminy, jej mieszkańców i miejscowego biznesu
- 5) Skali promocji w relacji do możliwości gminy

5.1. PRESTIŻ I REPUTACJA GMINY W STOSUNKU DO PODOBNYCH GMIN I MIAST

Prestiż i reputacja gminy w relacji do podobnych jednostek to kryteria, które pozwalają ocenić jak przedstawiciele biznesu i inwestorzy oceniają pozycję gminy i jej aktywność marketingową na tle konkurencji. Na wykresie 35 przedstawiono ocenę reputacji gminy sformułowaną przez przedsiębiorców w danej kategorii konkursowej, w której uczestniczyła gmina.

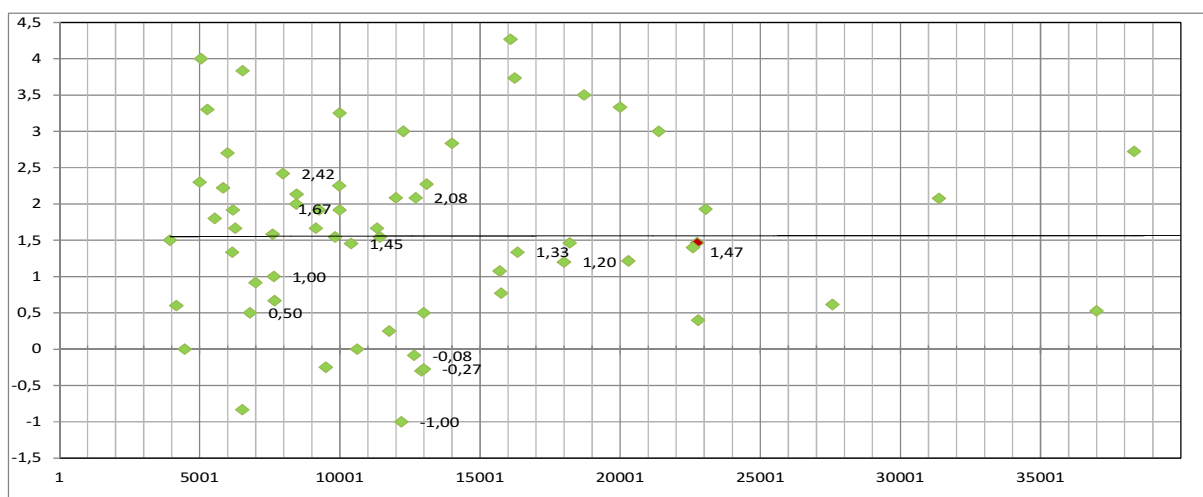
Wykres 35. Prestiż i reputacja Miasta Świebodzice w stosunku do podobnych gmin i miast w kategorii od 15000 do 30000 mieszkańców



Jak wykazują wyniki badania prestiż i reputacja gminy w stosunku do podobnych gmin i miast jest poniżej średniej w relacji do ocen z innych gmin z tej samej kategorii.

Poniżej, na wykresie 36 przedstawiono pozycję konkurencyjną Miasta Świebodzice w zakresie prestiżu i reputacji gminy w relacji do podobnych jednostek na tle innych gmin w Polsce. W obszarze znajduje się również linia regresji nieliniowej, która obrazuje średni poziom ocen w zależności od wielkości gminy (obliczone podwójną metodą najmniejszych kwadratów). Na tym wykresie pozycja Miasta Świebodzice znajduje się blisko linii regresji.

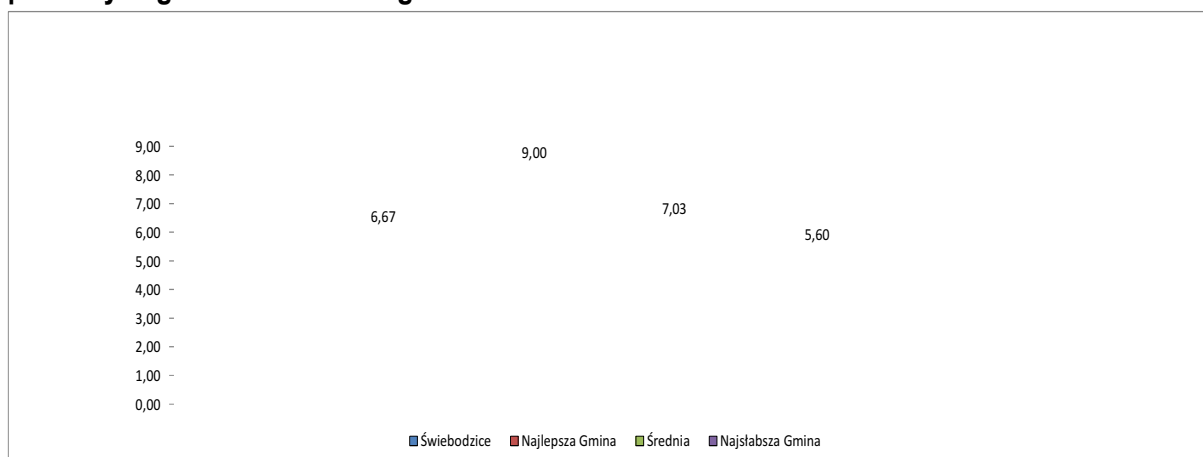
Wykres 36. Prestiż i reputacja Miasta Świebodzice w stosunku do podobnych gmin i miast w Polsce



5.2. ROZPOZNAWALNOŚĆ MARKI (NAZWY) GMINY W REGIONIE

Ważnym elementem z punktu widzenia marketingu jest rozpoznawalność gminy – jej nazwy (marki) w regionie. Spełnienie tego kryterium powoduje, że gmina jest bardziej rozpoznawalna i zazwyczaj tożsamy z większymi możliwościami związanymi z przyciąganiem inwestorów czy też turystów. Na wykresie 37 przedstawiono ocenę gminy w zakresie rozpoznawalności marki gminy w stosunku do podobnych gmin w kategorii konkursowej, w której uczestniczyła gmina.

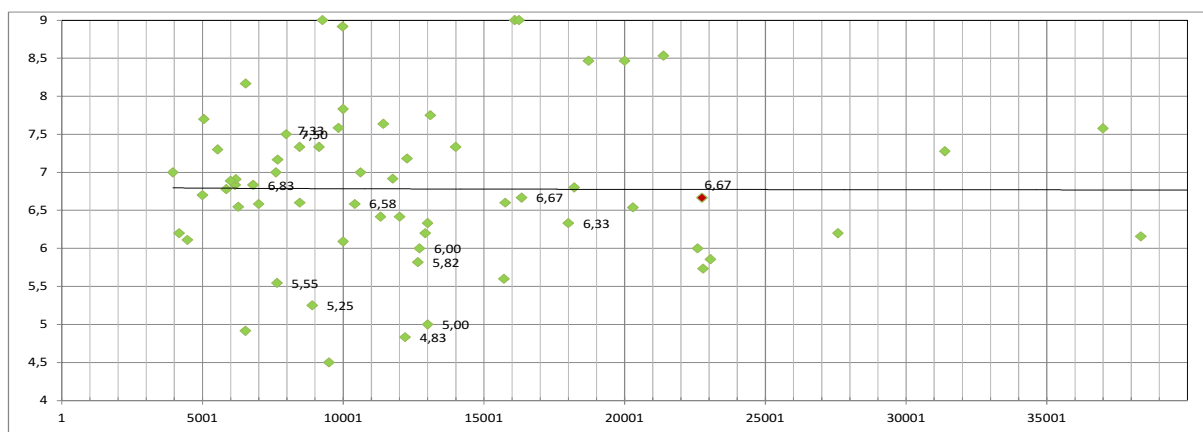
Wykres 37. Rozpoznawalność marki (nazwy) Miasta Świebodzice w regionie w stosunku do podobnych gmin i miast w kategorii od 15000 do 30000 mieszkańców



Jak wykazują wyniki badania rozpoznawalność marki (nazwy) gminy w regionie w stosunku do podobnych gmin i miast jest poniżej średniej w relacji do ocen z innych gmin z tej samej kategorii.

Poniżej, na wykresie 38 przedstawiono pozycję konkurencyjną Miasta Świebodzice w zakresie rozpoznawalności marki (nazwy) gminy w regionie na tle innych gmin w Polsce. W obszarze znajduje się również linia regresji nieliniowej, która obrazuje średni poziom ocen w zależności od wielkości gminy (obliczone podwójną metodą najmniejszych kwadratów). Na tym wykresie pozycja Miasta Świebodzice znajduje się blisko linii regresji.

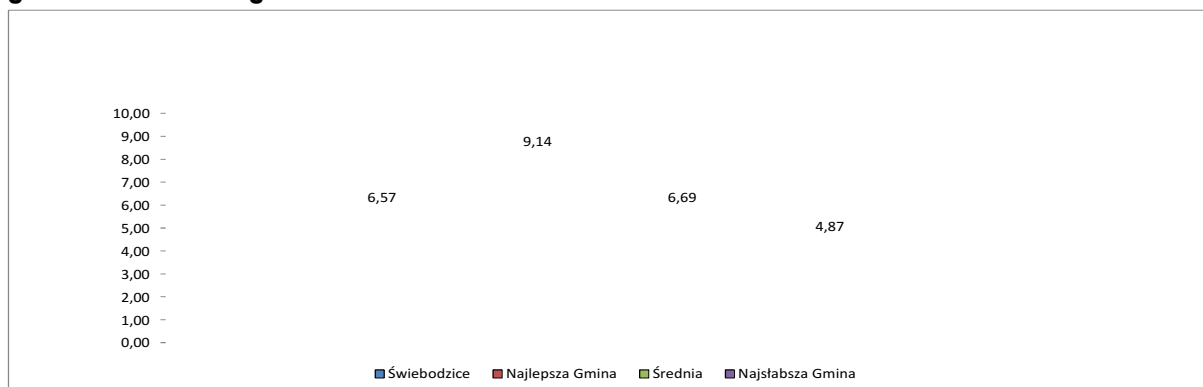
Wykres 38. Rozpoznawalność marki (nazwy) Miasta Świebodzice w regionie w stosunku do podobnych gmin i miast w Polsce



5.3. WIDOCZNOŚĆ PROMOCJI GMINY W MEDIACH, MIERZONĄ LICZBĄ POZYTYWNYCH ARTYKUŁÓW, RELACJI I AUDYCJI

Kolejnym elementem związanym z marketingiem, który poddany został ocenie była widoczność promocji gminy w mediach. Ocena ta wskazuje w jakim stopniu inwestorzy i przedstawiciele biznesu są zadowoleni z aktywności promocyjnej gminy. Duża ilość pozytywnych informacji w mediach buduje pozytywny wizerunek i może przekładać się na wymierne korzyści zarówno dla przedsiębiorców, jak też dla gminy. Na wykresie 39 przedstawiono ocenę gminy w zakresie widoczności promocji w mediach w kategorii konkursowej, w której uczestniczyła gmina.

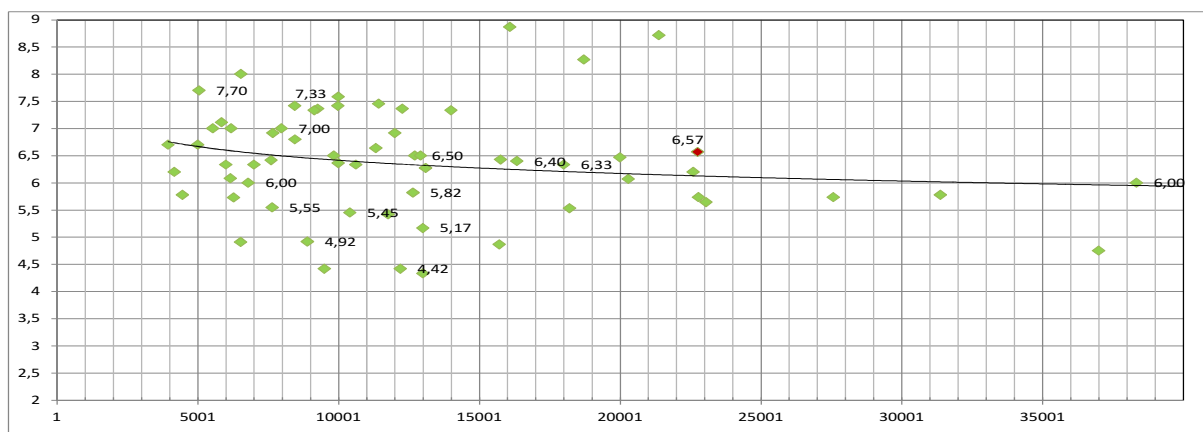
Wykres 39. Widoczność promocji Miasta Świebodzice w mediach w stosunku do podobnych gmin i miast w kategorii od 15000 do 30000 mieszkańców



Jak wykazują wyniki badania widoczność promocji gminy w mediach w stosunku do podobnych gmin i miast jest poniżej średniej w relacji do ocen z innych gmin z tej samej kategorii.

Na wykresie 40 przedstawiono pozycję konkurencyjną Miasta Świebodzice w zakresie widoczności promocji w mediach na tle innych gmin w Polsce. W obszarze znajduje się również linia regresji nieliniowej, która obrazuje średni poziom ocen w zależności od wielkości gminy (obliczone podwójną metodą najmniejszych kwadratów). Na tym wykresie pozycja Miasta Świebodzice znajduje się blisko linii regresji.

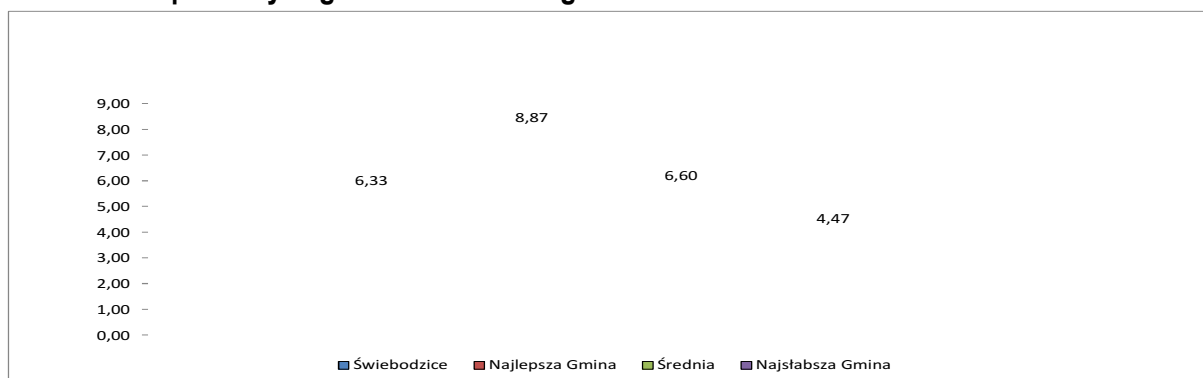
Wykres 40. Widoczność promocji Miasta Świebodzice w mediach w stosunku do podobnych gmin i miast w Polsce



5.4. SKUTECZNOŚĆ PRZEKAZU W ZAKRESIE GŁÓWNYCH WALORÓW GMINY, W RELACJI DO MOŻLIWOŚCI GMINY, JEJ MIESZKAŃCÓW I MIEJSCOWEGO BIZNESU

Niezwykle istotną rolę z punktu widzenia efektywności prowadzonych działań odgrywa ocena skuteczności prowadzonych działań marketingowych w relacji do możliwości gminy. Element ten pokazuje jak zdaniem ankietowanych gmina wypada w relacji „efekt do nakładu” (możliwości). Na wykresie 41 przedstawiono ocenę gminy w tym zakresie w kategorii konkursowej, w której uczestniczyła gmina.

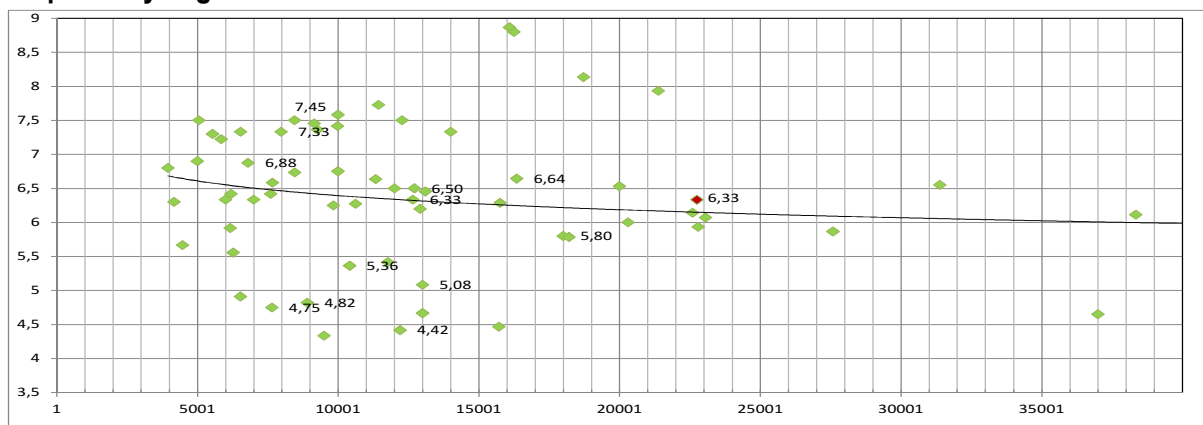
Wykres 41. Skuteczność przekazu w zakresie głównych walorów Miasta Świebodzice w stosunku do podobnych gmin i miast w kategorii od 15000 do 30000 mieszkańców



Jak wykazują wyniki badania skuteczność przekazu w zakresie głównych walorów Miasta Świebodzice w stosunku do podobnych gmin i miast jest poniżej średniej w relacji do ocen z innych gmin z tej samej kategorii.

Na wykresie 42 przedstawiono pozycję konkurencyjną Miasta Świebodzice w zakresie skuteczności przekazu głównych walorów gminy na tle innych gmin w Polsce. W obszarze znajduje się również linia regresji nieliniowej, która obrazuje średni poziom ocen w zależności od wielkości gminy (obliczone podwójną metodą najmniejszych kwadratów). Na tym wykresie pozycja Miasta Świebodzice znajduje się blisko linii regresji.

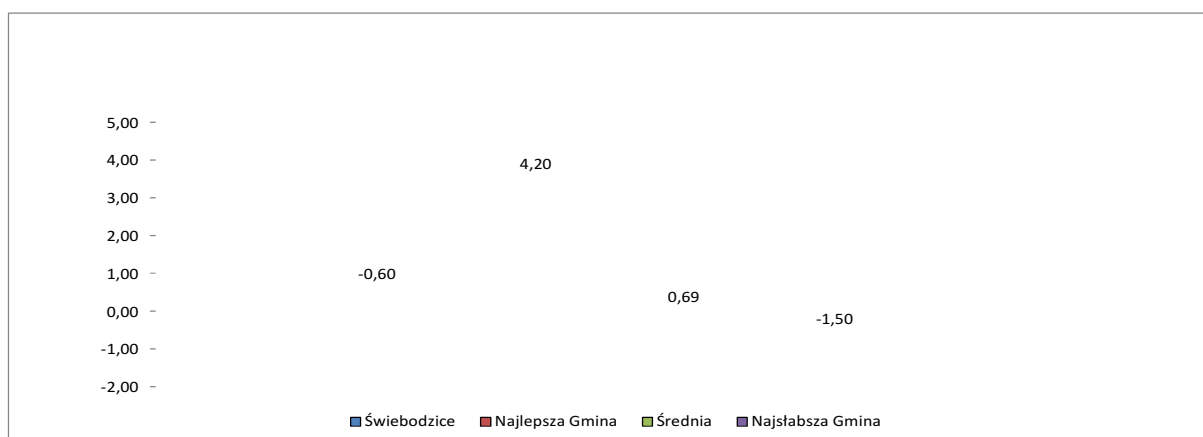
Wykres 42. Skuteczność przekazu w zakresie głównych walorów Miasta Świebodzice w stosunku do podobnych gmin i miast w Polsce



5.5. SKALA PROMOCJI W RELACJI DO MOŻLIWOŚCI GMINY

Ostatnie zestawienie dotyczy oceny skali promocji w relacji do możliwości gminy. Okazało się, że było to pytanie, w przypadku którego uzyskane odpowiedzi bardzo mocno, negatywnie odbiegały od przeciętnych odpowiedzi na inne pytania. Uwaga ta dotyczy ogółu gmin biorących udział w programie GFP. Na wykresie 43 przedstawiono ocenę gminy w zakresie skali promocji w relacji do możliwości gminy w kategorii konkursowej, w której uczestniczyła gmina.

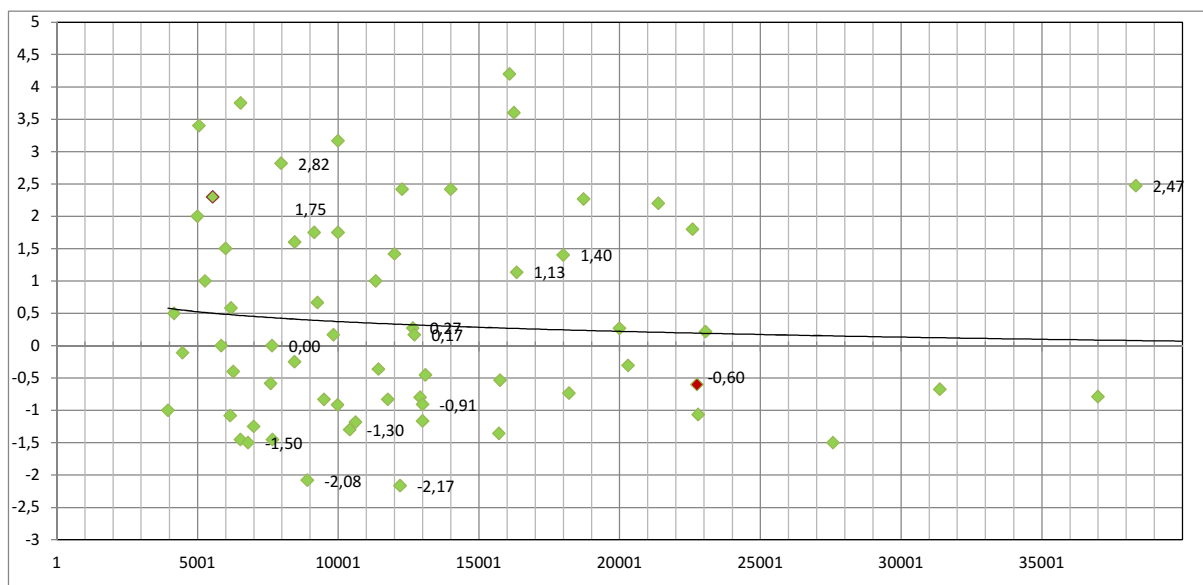
Wykres 43. Skala promocji w relacji do możliwości Miasta Świebodzice w stosunku do podobnych gmin i miast w kategorii od 15000 do 30000 mieszkańców



Jak wykazują wyniki badania skala promocji w relacji do możliwości gminy w stosunku do podobnych gmin i miast jest pomiędzy średnią a oceną najniższą w relacji do ocen z innych gmin z tej samej kategorii.

Na wykresie 44 przedstawiono pozycję konkurencyjną Miasta Świebodzice w zakresie skali promocji w relacji do możliwości gminy na tle innych gmin w Polsce. W obszarze znajduje się również linia regresji nieliniowej, która obrazuje średni poziom ocen w zależności od wielkości gminy (obliczone podwójną metodą najmniejszych kwadratów). Na tym wykresie pozycja Miasta Świebodzice znajduje się poniżej linii regresji.

Wykres 44. Skala promocji w relacji do możliwości gminy w stosunku do podobnych gmin i miast w Polsce



6. REKOMENDACJE BIZNESU I INWESTORÓW

W ramach badań inwestorów przeprowadzone zostało również badanie mające na celu zweryfikowania stopnia zadowolenia inwestorów (przedsiębiorców) działających na jej terenie. Bardzo często to właśnie opinie podmiotów działających na danym terenie bardzo silnie wpływają na inne przedsiębiorstwa i zachęcają lub też zniechęcają je do rozpoczęcia działalności w konkretnej lokalizacji. Według wyników badań dotyczących *networkingu*, które zostały przeprowadzone wśród polskich przedsiębiorców – 57% z nich wskazało na kluczowe znaczenie rekomendacji w swojej działalności biznesowej.

Przedstawione poniżej wyniki dotyczące Państwa Gminy, powinny pozwolić ocenić, które elementy dotyczące jej działalności wymagają poprawy, a które wypadają dobrze na tle Państwa kategorii, województwa i kraju.

Przedsiębiorcy odpowiadali na trzy pytania dotyczące tego zakresu: polecenie gminy, skłonność do komunikowania możliwości usprawnień gminie (ten element można traktować z jednej strony jako próbę samooceny przedsiębiorstw w zakresie angażowania się w sprawy lokalne, ale z drugiej niechęć do

komunikacji może wynikać z przekonania o braku możliwości wpływu na to co dzieje się na terenie gminy) oraz skłonność do uczestnictwa w przedsięwzięciach realizowanych przez gminę.

Tabela 1. Rekomendacje gminy przez biznes i inwestorów

| | Wynik średni | | | |
|--|--------------|-----------|-------------|------|
| | Gmina | Kategoria | Województwo | Kraj |
| 1. Polecanie gminy | 3,60 | 3,95 | 3,88 | 3,96 |
| 2. Skłonność do komunikowania możliwości usprawnień gminie | 3,36 | 3,44 | 3,47 | 3,43 |
| 3. Skłonność firmy do uczestnictwa w przedsięwzięciach gminy | 3,27 | 3,40 | 3,59 | 3,40 |

Skala: 5 – zawsze, 4 – często, 3 – rzadko, 2 – wyjątkowo, 1 – w ogóle

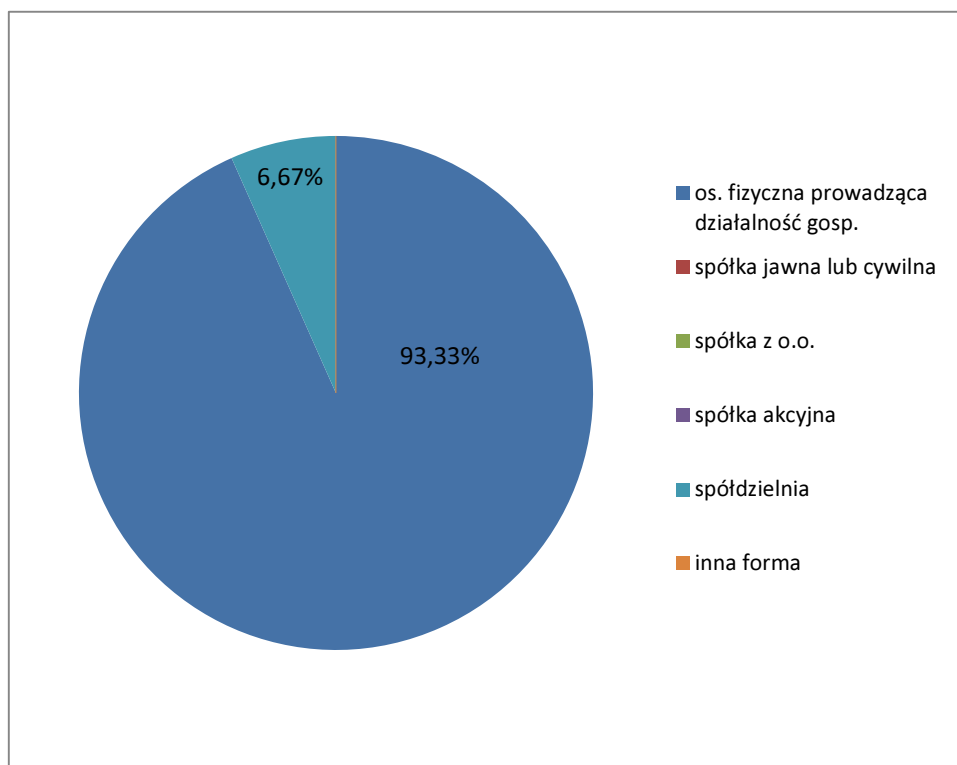
7. METRYKA RESPONDENTÓW

Poniżej przedstawiono dane o respondentach z danej gminy:

7A. Liczba ankiet ogółem – 897

7B. Liczba ankiet z gminy – 15

7C. Forma prawna respondentów z gminy



7D. Inwestycje w ciągu ostatnich 3 lat

| | Procent respondentów | |
|---|----------------------|-----|
| | Tak | Nie |
| Realizacja inwestycji w ciągu ostatnich 3 lat | 13 | 87 |
| Realizacja inwestycji w sprzęt i maszyny w 3 ostatnich latach | 73 | 27 |
| Zatrudnienie pracowników w ostatnich 3 latach | 53 | 47 |

7E. Płeć respondentów

| Kobieta | Mężczyzna |
|---------|-----------|
| 60,00 | 40,00 |

7F. Zasięg biznesu

| ZASIĘG BIZNESU | PROCENT RESPONDENTÓW |
|----------------|----------------------|
| Lokalny | 20 |
| Regionalny | 47 |
| Krajowy | 33 |
| Międzynarodowy | 0 |
| RAZEM | 100 |

8. SILNE STRONY MIASTA ŚWIEBODZICE

uruchomienie lądowiska lotnictwa cywilnego, dalszy rozwój inwestycji w Podstrefie Wałbrzyskiej SSE, pomyślna realizacja planu rewitalizacji miasta i obiektów kultury, zabytków, miasto objęte w 100% MPZP, dobre zaopatrzenie w media, dynamiczny rozwój gosp., ok 2000 podmiotów gosp.

9. SŁABE STRONY MIASTA ŚWIEBODZICE

mała ilość instytucji wsparcia przedsiębiorców, niewielka baza hotelowo-gastronomiczna, zły stan obiektów zabytkowych, niedostateczna promocja walorów turystyczno-krajobrazowych.

10. SUGESTIE AUDYTORA DLA MIASTA ŚWIEBODZICE

położyć większy nacisk na promocję walorów przyrodniczych, powiększyć bazę hotelową i gastronomiczną, bardziej wykorzystać walory turystyczno-krajobrazowe

II. OCENA KORZYŚCI EKONOMICZNYCH Z LOKALIZACJI INWESTYCJI ZAGRANICZNYCH W MIEŚCIE ŚWIEBODZICE, POWIAT ŚWIDNICKI, WOJEWÓDZTWO DOLNOŚLĄSKIE W WYBRANYCH GAŁĘZIACH PRZEMYSŁU W ROKU 2010

1. Uwagi wprowadzające

Prezentowane wyliczenia zostały dokonane po raz pierwszy w odniesieniu do konkretnych gałęzi przemysłu. Wynikało to z faktu udostępnienia tych danych przez Eurostat. W efekcie dokonaliśmy szacunku korzyści z przeniesienia produkcji w ramach 10 gałęzi przemysłu wytwórczego z 20 krajów Unii Europejskiej i Norwegii do poszczególnych gmin w Polsce, uczestników konkursu „Gmina Fair Play”. Oszacowania zostały w pełni zrealizowane w oparciu o dane Eurostatu i GUS za rok 2010.

W przedstawionych oszacowaniach przedstawiamy wyliczenia:

- 1) średnich godzinowych stawek pracy w 10 gałęziach przemysłu wytwórczego w 22 krajach,
- 2) udziału kosztów pracy (wynagrodzeń pracowników brutto) w wytwarzanej wartości dodanej w 22 krajach,
- 3) korzyści ekonomicznych związanych z przeniesieniem produkcji przemysłowej z jednego z 21 krajów Europy do konkretnej gminy w Polsce, przy przenoszeniu produkcji nierentownej,
- 4) korzyści ekonomicznych związanych z przeniesieniem produkcji przemysłowej z jednego z 21 krajów Europy do konkretnej gminy w Polsce, przy przenoszeniu produkcji rentownej.

W przedstawionej ocenie prezentuje się różnice pomiędzy średnimi warunkami ekonomicznymi z kraju inwestora i konkretnymi warunkami ekonomicznymi w danej gminie w Polsce. Ponieważ statystyki wynagrodzeń w Polsce opracowuje się w układzie powiatów, w uproszczeniu przyjęto, że dane dla danego powiatu odpowiadają danym dla danej gminy. Pozwala to na bardzo precyzyjne określenie konkretnych korzyści z lokalizacji nowej działalności gospodarczej w danej gminie. Szczegółowy opis pełnego modelu obliczeniowego zawarty jest w roboczym raporcie badawczym Instytutu Badań nad Demokracją i Przedsiębiorstwem Prywatnym: *Tax and Labor Cost Competition in Central Europe in European Union Pre –Accession Period*, autorstwa Przemysława Kulawczuka, Mieczysława Bąka i Anny Szcześniak. Jest on możliwy do pobrania ze strony Instytutu <http://www.iped.pl/> Opis modelu obliczeniowego w języku polskim zawarty jest w artykule P. Kulawczuka zamieszczonym w recenzowanym czasopiśmie naukowym „Gospodarka Narodowa” numer 10 z roku 2005.

2. Podstawy obliczeniowe, zasadnicze założenia oraz postać modelu

2.1. Podstawy obliczeniowe

Przedstawiony model obliczeniowy opiera się na założeniu, że przedsiębiorca posiadający zakład produkcyjny w jednym z 21 krajów Unii Europejskiej² i Norwegii przenosi swoją działalność gospodarczą do Polski. Zakłada się w uproszczeniu, że zużycie kapitału oraz koszty materiałowe są takie same w starej jak i nowej lokalizacji, natomiast zasadnicze dwa czynniki generujące korzyści ekonomiczne wynikają z zastosowania różnych stawek opodatkowania przedsiębiorstw CIT oraz różnic w kosztach

² Dobór krajów został podyktowany dostępnością danych

pracy. Poniżej przedstawiono zmiany stawek podatku CIT w krajach UE oraz w czterech krajach Europy Centralnej.

Tabela 1. Najwyższe stawki nominalnego podatku dochodowego od osób prawnych (CIT) w %

| | Rok i wysokość stawki | | | | | | | | | | |
|------------------------|-----------------------|------|------|------|------|------|------|------|------|-------|-------|
| | 1997 | 1998 | 1999 | 2000 | 2002 | 2003 | 2004 | 2006 | 2008 | 2009 | 2010 |
| Polska | 38 | 36 | 34 | 30 | 28 | 27 | 19 | 19 | 19 | 19 | 19 |
| Węgry | 19,6 | 19,6 | 19,6 | 19,6 | 19,6 | 19,6 | 17,7 | 17,7 | 20 | 16 | 19 |
| Czechy | 39 | 35 | 35 | 31 | 31 | 31 | 28 | 24 | 21 | 20 | 19 |
| Słowacja | 40 | 40 | 40 | 29 | 25 | 25 | 19 | 19 | 19 | 19 | 19 |
| Niemcy | 56,7 | 56 | 51,6 | 51,6 | 38,3 | 39,6 | 38,3 | 38,9 | 30,2 | 29,41 | 29,41 |
| Holandia | 35 | 35 | 35 | 35 | 35 | 35 | 35 | 29,6 | 25,5 | 25,5 | 25,5 |
| Francja | 36,7 | 41,7 | 40 | 36,7 | 35,4 | 35,4 | 35,4 | 34,4 | 34,4 | 33,33 | 33,33 |
| Szwecja | 28 | 28 | 28 | 28 | 28 | 28 | 28 | 28 | 28 | 26,3 | 26,3 |
| Austria | 34 | 34 | 34 | 34 | 34 | 34 | 34 | 25 | 25 | 25 | 25 |
| Belgia | 40,2 | 40,2 | 40,2 | 40,2 | 40,2 | 34 | 34 | 34 | 34 | 34 | 33,99 |
| Dania | 34 | 34 | 32 | 32 | 30 | 30 | 30 | 28 | 25 | 25 | 25 |
| Grecja | 40 | 40 | 40 | 40 | 35 | 35 | 35 | 29 | 25 | 25 | 24 |
| Irlandia | 36 | 32 | 28 | 24 | 16 | 12,5 | 12,5 | 12,5 | 12,5 | 12,5 | 12,5 |
| Włochy | 53,2 | 41,3 | 41,3 | 41,3 | 40,3 | 38,3 | 37,3 | 38,3 | 27,5 | 31,4 | 31,4 |
| Luksemburg | 39,3 | 37,5 | 37,5 | 37,5 | 30,4 | 30,4 | 30,4 | 30,4 | 30,4 | 28,59 | 28,59 |
| Portugalia | 39,6 | 37,4 | 37,4 | 35,2 | 33 | 33 | 27,5 | 27,5 | 26,5 | 25 | 25 |
| Finlandia | 28 | 28 | 28 | 29 | 29 | 29 | 29 | 26 | 26 | 26 | 26 |
| Hiszpania | 35 | 35 | 35 | 35 | 35 | 35 | 35 | 35 | 30 | 30 | 30 |
| Wielka Brytania | 31 | 31 | 30 | 30 | 30 | 30 | 30 | 30 | 28 | 28 | 28 |

Źródło: *Structures of the Taxation Systems in the European Union*. European Commission Directorate General Taxation and Customs Union, Luxembourg 2004, s. 116, OECD: <http://www.oecd.org/dataoecd/25/56/17459.xls> z 3 listopada 2006 roku, oraz www.oecd.org/ctp/taxdatabase z dnia 7.08.2008 oraz KPMG: *KPMG's Corporate and indirect Tax Rate Survey 2009* oraz 2010. Stawki CIT dla analizowanych dalej krajów nie ujętych w tabeli wynosiły (dla 2010 roku): Estonia 21%, Cypr 10%, Litwa 15%, Łotwa 15%, Słowenia 20%, Norwegia 28%.

W analizowanym modelu przyjęto stawki podatkowe z 2010 roku. Według założeń modelu przenosi się wytwarzanie wartości dodanej w konkretnych gałęziach przemysłu z 20 krajów UE i Norwegii do konkretnej gminy w Polsce. Natomiast produkcję lub usługi z danej działalności można sprzedać na jednolitym rynku europejskim za ceny międzynarodowe. Największą częścią przenoszonej wartości dodanej są koszty pracy. W modelu tym abstrahuje się czy w danym powiecie dana gałąź przemysłu była reprezentowana czy też nie. Poniżej przedstawiono udział kosztów pracy w wytwarzanej wartości dodanej w 21 krajach UE i w Polsce w roku 2010.

Tabela 2. Udział kosztów pracy w wytwarzanej wartości dodanej (produkcie) w poszczególnych rodzajach działalności produkcyjnej w 2010 roku w procentach w 22 krajach Europy

| Kraj | Produkcja produktów żywnościowych, napojów i prod. tytoniowych | Produkcja tekstyliów, ubrań, prod. Skórzanych | Produkcja drewna i wyrobów z drewna, papieru, drukowanie i publikacje | Produkcja koksu i produktów rafinacji ropy naftowej | Produkcja chemikaliów i produktów w chemiach | Produkcja gumy i produktów plastikowych i innych produktów niemetalicznych | Produkcja metali i produktów w metalach, z wyj. maszyn i urządzeń | Produkcja wyposażenia elektrycznego | Produkcja maszyn i urządzeń gdzie indziej wymieniona | Produkcja pojazdów, naczeprzyczep, i innego wyposażenia transportowego |
|------------|--|---|---|---|--|--|---|-------------------------------------|--|--|
| Czechy | 47,0 | 58,3 | 46,5 | 66,3 | 47,6 | 46,9 | 61,0 | 51,8 | 59,8 | 45,8 |
| Dania | 79,6 | 81,6 | 89,0 | 82,7 | 57,8 | 81,6 | 79,4 | 57,0 | 80,4 | 79,9 |
| Niemcy | 70,4 | 72,1 | 63,7 | 39,1 | 50,0 | 61,2 | 70,7 | 58,3 | 68,4 | 68,8 |
| Estonia | 61,1 | 78,3 | 52,7 | 25,5 | 38,2 | 62,6 | 69,6 | 61,1 | 73,0 | 51,4 |
| Irlandia | 26,5 | 69,5 | 76,9 | 106,0 | 49,4 | 79,3 | 84,6 | 85,4 | 69,2 | 93,8 |
| Grecja | 35,7 | 59,0 | 59,0 | 20,9 | 63,4 | 53,0 | 50,1 | 40,4 | 70,3 | 71,8 |
| Hiszpania | 49,4 | 69,8 | 58,6 | 52,0 | 46,0 | 54,3 | 56,6 | 61,5 | 63,8 | 73,8 |
| Francja | 66,3 | 71,0 | 73,1 | 31,6 | 60,7 | 71,7 | 74,1 | 80,3 | 68,3 | 79,9 |
| Włochy | 50,0 | 56,3 | 58,7 | 66,0 | 71,6 | 70,6 | 60,6 | 66,5 | 65,3 | 67,4 |
| Cypr | 57,7 | 82,2 | 50,3 | bd | 54,8 | 46,9 | 54,8 | 27,2 | 47,9 | 69,6 |
| Łotwa | bd | 65,0 | 36,9 | 25,0 | 33,2 | 41,6 | 44,3 | 76,1 | 69,2 | 77,8 |
| Litwa | 40,7 | 56,4 | 44,5 | bd | 19,8 | 41,2 | 55,5 | 61,0 | 54,4 | 41,9 |
| Luksemburg | 69,3 | 52,2 | 65,2 | bd | 53,7 | 72,7 | 119,2 | 87,0 | 70,8 | 61,3 |
| Niderlandy | 45,1 | 52,8 | 64,6 | 20,6 | 31,9 | 65,7 | 69,6 | 82,1 | 62,2 | 75,0 |
| Austria | 52,5 | 63,2 | 53,6 | 48,2 | 40,9 | 64,7 | 65,2 | 58,1 | 67,8 | 55,7 |
| Portugalia | 56,0 | 69,4 | 50,7 | 38,2 | 50,2 | 53,6 | 63,0 | 49,0 | 62,7 | 67,2 |
| Słowenia | 67,5 | 91,6 | 71,6 | 155,6 | 57,9 | 69,0 | 73,6 | 70,6 | 76,1 | 59,2 |
| Słowacja | 51,2 | 50,0 | 37,8 | 39,1 | 36,9 | 49,9 | 39,9 | 62,1 | 57,5 | 42,7 |
| Finlandia | 58,0 | 63,9 | 57,4 | 35,1 | 48,7 | 67,2 | 68,8 | 55,3 | 58,6 | 88,6 |
| Szwecja | 57,4 | 69,2 | 59,1 | 19,0 | 26,8 | 63,1 | 64,3 | 76,8 | 59,3 | 73,8 |
| Norwegia | 76,9 | 85,3 | 92,9 | 41,0 | bd | 81,1 | 73,7 | 81,8 | 56,4 | 91,9 |
| Polska | 43,3 | 61,9 | 43,9 | 13,4 | 44,2 | 45,8 | 61,1 | 55,7 | 55,3 | 56,9 |

Źródło: opracowanie własne na podstawie danych Eurostatu

Przenoszenie wytwarzania wartości dodanej z kraju do kraju było uzasadnione zasadniczo ze względu na istotne różnice w kosztach pracy pomiędzy danym krajem Unii Europejskiej a docelową lokalizacją danej gminy w Polsce. W poniższej tabeli przedstawiono oszacowania godzinowych stawek płac brutto w 20 krajach Unii Europejskiej i w Norwegii.

Tabela 3. Stawki płac brutto w euro na w godzinę przepracowaną w poszczególnych rodzajach działalności przemysłowej w 2010 roku w 22 krajach Europy

| Kraj | Produkcja produktów żywnościowych, napojów i prod. tytoniowych | Produkcja tekstyliów, ubrań, prod. Skórzanych | Produkcja drewna i wyrobów z drewna, papieru, drukowanie i publikacje | Produkcja koksu i produktów rafinacji i ropy naftowej | Produkcja chemikaliów i produktów w chemiach | Produkcja gumy i produktów plastikowych i innych produktów niemetalicznych | Produkcja metali i produktów w metalach, z wyjątkiem maszyn i urządzeń | Produkcja wyposażenia elektrycznego | Produkcja maszyn i urządzeń gdzie indziej wymieniona | Produkcja pojazdów, naczeprzyczep, i innego wyposażenia transportowego |
|------------|--|---|---|---|--|--|--|-------------------------------------|--|--|
| Czechy | 6,71 | 4,47 | 4,72 | 13,43 | 9,97 | 8,04 | 6,88 | 15,89 | 8,63 | 9,90 |
| Dania | 33,19 | 24,72 | 31,66 | 58,39 | 17,31 | 33,29 | 28,63 | 128,16 | 35,50 | 33,92 |
| Niemcy | 21,43 | 21,78 | 23,63 | 49,32 | 40,19 | 25,59 | 28,08 | 66,19 | 34,93 | 41,46 |
| Estonia | 6,87 | 3,58 | 6,98 | | 9,27 | 5,30 | 6,14 | 19,85 | 8,73 | 7,71 |
| Irlandia | 19,44 | 10,09 | 19,02 | 21,05 | 59,54 | 31,49 | 15,89 | 164,11 | 8,43 | 28,08 |
| Grecja | 9,23 | 6,26 | 6,06 | 28,71 | 16,47 | 10,95 | 8,98 | 66,95 | 10,94 | 10,89 |
| Hiszpania | 17,34 | 13,40 | 17,04 | 46,03 | 26,43 | 23,40 | 19,63 | 92,92 | 23,77 | 26,85 |
| Francja | 21,48 | 20,82 | 25,06 | 66,92 | 44,45 | 28,90 | 29,13 | 147,49 | 29,37 | 37,16 |
| Włochy | 15,22 | 14,16 | 13,93 | 34,59 | 28,25 | 20,13 | 18,05 | 73,55 | 24,29 | 25,98 |
| Cypr | 9,43 | 5,77 | 6,27 | bd | 9,14 | 9,39 | 7,50 | 118,67 | 7,18 | 8,73 |
| Łotwa | bd | 3,02 | 3,68 | 8,33 | 4,09 | 4,62 | 4,08 | 19,57 | 4,25 | 4,67 |
| Litwa | 5,29 | 3,14 | 3,59 | bd | 6,78 | 5,06 | 5,11 | 15,71 | 5,33 | 7,77 |
| Luksemburg | 22,28 | 32,23 | 27,60 | bd | 30,07 | 33,02 | 36,69 | 270,50 | 33,77 | 23,15 |
| Niderlandy | 29,61 | 21,19 | 25,42 | 52,33 | 43,86 | 29,39 | 28,55 | 196,38 | 32,25 | 31,04 |
| Austria | 20,97 | 19,55 | 24,30 | 73,27 | 35,06 | 26,84 | 27,14 | 67,54 | 31,46 | 32,86 |
| Portugalia | 8,09 | 5,65 | 8,41 | 62,36 | 14,86 | 9,90 | 8,70 | 49,10 | 10,63 | 10,58 |
| Słowenia | 12,05 | 9,15 | 11,21 | 17,07 | 16,41 | 13,10 | 12,03 | 25,74 | 12,98 | 12,88 |
| Słowacja | 6,34 | 4,53 | 4,90 | 17,73 | 9,08 | 7,31 | 6,34 | 21,18 | 7,94 | 8,14 |
| Finlandia | 25,33 | 13,98 | 28,71 | 37,56 | 35,38 | 25,82 | 25,18 | 82,60 | 30,22 | 27,56 |
| Szwecja | 23,76 | 19,77 | 25,10 | 33,40 | bd | 24,40 | 24,95 | 99,09 | 26,39 | 30,80 |
| Norwegia | 38,15 | 33,22 | 22,04 | bd | bd | 42,53 | 47,21 | 63,80 | 34,95 | 27,94 |
| Polska | 3,84 | 2,26 | 2,76 | 8,64 | 3,96 | 4,64 | 4,49 | 7,85 | 4,25 | 4,62 |

Źródło: opracowanie własne na podstawie danych Eurostatu

Przedstawione w tabeli 3 dane wskazują na dość duży stopień różnic w kosztach pracy w 2010 roku zarówno pomiędzy krajami Unii Europejskiej i Norwegią a Polską. Uzyskane z Eurostatu dane wskazują, że płace w dużej części polskich gałęzi przemysłu przetwórczego są najniższe spośród analizowanych krajów.

2.2. Założenia modelu

- 1) Podstawy opodatkowania i koszty kapitału w dwóch krajach są takie same,
- 2) Wydajność fizyczna pracy oraz produktywność majątku trwałego są takie same w obydwu lokalizacjach,
- 3) Stara lokalizacja produkcji może zredukować koszty proporcjonalnie w odniesieniu do redukcji rozmiarów produkcji,
- 4) Nowa lokalizacja produkcji kopiuje pozornie strukturę kosztów ze starej lokalizacji, jednak w ujęciu rzeczywistym dodatkowe zyski są uzyskiwane z tańszej siły roboczej i niższych podatków CIT,

- 5) Wskaźniki zużycia kapitału stałego w produkcji globalnej oraz wartości dodanej brutto w kraju pochodzenia zagranicznej inwestycji bezpośredniej oraz w nowej fabryce uruchamianej w ramach zagranicznej inwestycji bezpośredniej są takie same.
- 6) Analizujemy produkcję dóbr finalnych przy obecnych cenach, co oznacza stworzenie wartości dodanej brutto (aproksymacji produkcji dodanej brutto). Pomijane jest zużycie pośrednie.
- 7) Zakładamy, że przedsiębiorstwo posiada zakłady w dwóch porównywanych krajach (w dwóch lokalizacjach) i zużycie kapitału jest odzwierciedlane w wartości dodanej brutto (nie omawiamy zagadnienia inwestycji kapitałowej).
- 8) Jest to porównanie wyników produkcyjnych osiąganych w dwóch lokalizacjach, z zakładami wyposażonymi w ten sam sposób, z takim samym zużyciem kapitału w odniesieniu do stworzonej wartości dodanej brutto.
- 9) Towary są sprzedawane na jednolitym rynku europejskim za ceny międzynarodowe.
- 10) Przyjmujemy, że istnieją możliwości przeniesienia różnych rodzajów działalności na podobnych zasadach jak działalność przemysłowa.

2.3. Postać strukturalna modelu

Proponowana koncepcja jest oparta na założeniu, że korzyść podatkowa i z tytułu kosztów pracy wynikająca z przeniesienia produkcji (dalej przyjęto, że zamiast „rodzaju działalności”, dla jasności wyводу, będzie się używać sformułowania „produkcji”) z jednego kraju do drugiego jest ustalana na podstawie pomiarów różnic w należnych podatkach i poniesionych kosztach pracy.

Przyjęto, że przewaga podatkowa i z tytułu kosztów pracy z realizacji bezpośredniej inwestycji zagranicznej (FDI) jest tworzona w wyniku zwiększenia zysku po opodatkowaniu wynikającego z różnic w stawkach CIT i różnic w kosztach pracy. W prezentowanym opracowaniu pominięto wyprowadzanie wzoru na konkurencyjność podatkową i z tytułu kosztów pracy z tytułu przenoszenia produkcji przemysłowej, odsyłając do pracy wskazanej na wstępie. Ostateczna postać modelu konkurencyjności podatkowej i z tytułu kosztów pracy z tytułu FDI jest następująca:

$$TA_{FDI} = MM [(EP_1 + a \cdot b)(1 - TSR_2) - EP_1(1 - TSR_1)] \quad (1)$$

gdzie:

TA_{FDI} – przewaga podatkowa i z tytułu kosztów pracy wynikająca z FDI (zwiększenie zysku po opodatkowaniu w wyniku redukcji stawek podatkowych + zwiększenie zysku z tytułu redukcji kosztów pracy)

TSR_i - ustawowa stawka opodatkowania CIT w kraju i , gdzie $i = 1, 2$

EP_1 - istniejąca stopa zysku na jednostkę wartości dodanej brutto w kraju 1-szym

a – udział pracy w przemysłowej wartości dodanej brutto w kraju eksportującym kapitał

b – względna różnica w kosztach pracy pomiędzy eksporterem a importerem kapitału

MM – wartość przeniesionej produkcji przemysłowej z kraju eksportera kapitału

Jeżeli przyjmiemy, że wartość przeniesionej produkcji wyniesie 1 jednostkę pieniężną to model będzie pokazywał wartość indeksu korzyści podatkowych i socjalnych na jednostkę wartości dodanej. Indeks ten będzie oznaczony jako: TAI_{FDI}

$$TAI_{FDI} = (EP_1 + a \cdot b)(1 - TSR_2) - EP_1(1 - TSR_1) \quad (2)$$

Jeżeli przenosi się produkcję nieopłacalną o zerowej stopie rentowności w stosunku do produkcji dodanej brutto to indeks będzie miał postać:

$$TAI_{FDI} = a \cdot b(1 - TSR_2) \quad (3)$$

Indeks ten można nazwać indeksem ratunkowym (*Rescue Index*) ponieważ pokazuje on korzyści inwestora z tytułu przeniesienia nierentownej produkcji, która w przeciwnym razie musiałaby być zamknięta. Stąd indeks ten ma w nazwie ratunkowy.

Różnica pomiędzy przeniesieniem produkcji rentownej i nierentownej będzie następująca:

$$\begin{aligned} & (EP_1 + a \cdot b)(1 - TSR_2) - EP_1(1 - TSR_1) - a \cdot b(1 - TSR_2) = \\ & = EP_1(1 - TSR_2) + a \cdot b(1 - TSR_2) - EP_1(1 - TSR_1) - a \cdot b(1 - TSR_2) = \\ & = EP_1(TSR_1 - TSR_2) \end{aligned}$$

Przykład: w przypadku rentowności równej 0,05 jednostki wartości dodanej brutto i różnicy w stawkach procentowych podatku CIT równej np. 9 punktów procentowych (różnica pomiędzy Polską a Norwegią) podjęcie realokacji rentownej produkcji w relacji do produkcji o zerowej rentowności daje $= 0,05 \cdot 0,09 = 0,0045$ jednostki wartości dodanej brutto, czyli mniej niż 0,5% całej korzyści. Oznacza to, że przeniesienie produkcji o zerowej rentowności i niedużej rentowności daje podobne korzyści.

2.4. Decentralizacja danych na poziom powiatów

Ponieważ celem oszacowania było określenie poziomu korzyści ekonomicznych osiąganych przez inwestorów na poziomie gmin i powiatów, przyjęto następujący tryb postępowania przy decentralizacji danych na poziom powiatów.

Były dostępne dane:

- 1) dla Polski wartości stawek płac brutto na przepracowaną godzinę według gałęzi przemysłu przetwórczego,
- 2) dla województw dla całego przemysłu przetwórczego,
- 3) dla powiatów dla całej gospodarki narodowej.

Inne dane nie były dostępne.

Przyjęto, że stawka dla danego powiatu będzie składała się z 3 elementów

- 1) w 60% stawki dla danej gałęzi przemysłu przetwórczego,
- 2) w 20% stawki dla danej gałęzi przemysłu wytwórczego zważonej ilorzem stawki wojewódzkiej i dla całego kraju (dla przemysłu),
- 3) w 20% stawki dla danej gałęzi przemysłu przetwórczego zważonej ilorzem stawki dla powiatu (ogólnej) i dla całego kraju (dla przemysłu).

Celem tego typu postępowania było uwzględnienie specyfiki lokalnego (powiatowego) i regionalnego (wojewódzkiego) rynku pracy i ich wpływu na stawki gałęziowe. Pomimo faktu, iż istnieją tendencje do wyrównywania się stawek płac w obrębie tych samych gałęzi przemysłu to nie sposób nie zauważyć różnic regionalnych i w obrębie regionów.

Uzyskane tą metodą zróżnicowania w obrębie poszczególnych gałęzi przemysłu wytwórczego i powiatów w Polsce były następujące:

| Dziedzina przemysłu | Stawka płac brutto w euro na godzinę | |
|--|--------------------------------------|--------------------|
| | Wartość minimalna | Wartość maksymalna |
| Produkcja produktów żywnościowych, napojów i prod. tytoniowych | 3,58 | 4,69 |

Pozycja konkurencyjna Miasta Świebodzice
w zakresie przyciągania inwestycji i biznesu na tle innych gmin w Polsce

| | | |
|--|------|-------|
| Produkcja tekstyliów, ubrań, prod. skórzanych | 2,11 | 2,76 |
| Produkcja drewna i wyrobów z drewna, papieru, drukowanie i publikacje | 2,58 | 3,37 |
| Produkcja koksu i produktów rafinacji ropy naftowej | 8,05 | 10,54 |
| Produkcja chemikaliów i produktów chemicznych | 3,69 | 4,83 |
| Produkcja gumy i produktów plastikowych i innych produktów niemetalicznych | 4,32 | 5,66 |
| Produkcja metali i produktów metalowych, z wyj. maszyn i urządzeń | 4,19 | 5,48 |
| Produkcja wyposażenia elektrycznego | 7,32 | 9,58 |
| Produkcja maszyn i urządzeń gdzie indziej nie wymieniona | 3,96 | 5,19 |
| Produkcja pojazdów, nacze, przyczep, i innego wyposażenia transportowego | 4,31 | 5,64 |

Źródło: oszacowanie własne

3. Uzyskane wyniki w zakresie korzyści ekonomicznych z tytułu lokalizacji inwestycji zagranicznych z 21 krajów Unii Europejskiej i Norwegii do Miasta Świebodzice, według rodzajów działalności przemysłowej³

3.1. Przeniesienie nierentownej produkcji przemysłowej

Jeżeli określonego typu działalność staje się nieopłacalna lub jej rentowność w relacji do sprzedaży jest równa zero to w dłuższym okresie czasu tego typu działalność nie może być kontynuowana. Oznacza to, że istniejące miejsca pracy muszą być zlikwidowane lub przeniesione do innych krajów. Przeniesienie za granicę części miejsc pracy, np w zakresie produkcji może sprzyjać zachowaniu innych miejsc pracy w zakresie danego biznesu. Jeżeli dzięki przeniesieniu części miejsc pracy do krajów o niższych kosztach udaje się polepszyć rentowność do poziomu akceptowalnego na rynku to działanie tego typu może mieć charakter celowy. W takiej sytuacji przeniesienie tworzenia wartości dodanej do krajów o tańszych kosztach zasobów pracy i niższych podatkach może sprzyjać ratowaniu miejsc pracy w kraju o wyższych kosztach.

Poniżej przedstawiono tablicę z wyliczeniami wartości oszczędności, które można osiągnąć w wyniku przeniesienia nierentownej działalności produkcyjnej do Polski, a w szczególności na teren Miasta

³ Wyniki należy interpretować jako potencjalne możliwości zarobkowe inwestorów zagranicznych z realokacji działalności przemysłowej na teren polskich gmin. Jest kwestią oczywistą, że w gminach turystycznych dopuszczenie do rozwoju określonych gałęzi przemysłów powinno uwzględniać interesy gospodarki turystycznej.

Świebodzice. Oczywiście, o ile w przypadku przeniesienia działalności przemysłowej również produkt tej działalności dałoby się z reguły sprzedać na rynku międzynarodowym. To założenie daje się stosunkowo łatwo zastosować działalności produkcyjnej. Obliczeń dokonano adaptując postać modelu (3).

Tabela 4. Potencjalne zyski z przeniesienia 100 EUR wartości dodanej brutto nierentownej produkcji z 20 państw członkowskich UE i Norwegii do Polski, Miasto Świebodzice w 2010 roku w EUR

| Kraj | Produkcja produktów żywnościowych, napojów i prod. tytoniowych | Produkcja tekstyliów, ubrań, prod. Skórzanych | Produkcja drewna i wyrobów z drewna, papieru, drukowanie i publikacje | Produkcja koksu i produktów rafinacji ropy naftowej | Produkcja chemikaliów i produktów w chemicznych | Produkcja gumy i produktów plastycznych i innych produktów niemetalicznych | Produkcja metali i produktów w metalowych, z wyj. maszyn i urządzeń | Produkcja wyposażenia elektrycznego | Produkcja maszyn i urządzeń gdzie indziej wymieniona | Produkcja pojazdów, naczeprzyczep, i innego wyposażenia transportowego |
|------------|--|---|---|---|---|--|---|-------------------------------------|--|--|
| Czechy | 16,56 | 23,59 | 15,88 | 19,60 | 23,47 | 16,38 | 17,60 | 21,49 | 24,87 | 20,00 |
| Dania | 57,08 | 60,14 | 65,84 | 57,17 | 36,23 | 56,99 | 54,32 | 43,38 | 57,43 | 56,05 |
| Niemcy | 46,92 | 52,40 | 45,61 | 26,19 | 36,54 | 40,67 | 48,19 | 41,66 | 48,74 | 49,61 |
| Estonia | 22,16 | 23,78 | 25,97 | bd | 17,89 | 6,88 | 15,67 | 30,14 | 30,69 | 17,02 |
| Irlandia | 17,29 | 43,83 | 53,35 | 51,10 | 37,42 | 54,89 | 49,38 | 65,93 | 28,12 | 63,61 |
| Grecja | 17,05 | 30,74 | 26,25 | 11,87 | 39,15 | 24,97 | 20,57 | 28,92 | 35,07 | 33,82 |
| Hiszpania | 31,26 | 47,08 | 39,83 | 34,29 | 31,73 | 35,39 | 35,47 | 45,68 | 42,59 | 49,63 |
| Francja | 44,26 | 51,31 | 52,79 | 22,30 | 44,84 | 48,85 | 50,88 | 61,59 | 47,44 | 56,78 |
| Włochy | 30,41 | 38,37 | 38,23 | 40,31 | 49,95 | 44,17 | 37,05 | 48,18 | 43,78 | 45,03 |
| Cypr | 27,96 | 40,78 | 22,99 | bd | 25,40 | 19,48 | 18,16 | 20,58 | 16,14 | 26,94 |
| Łotwa | bd | 13,71 | 7,74 | -0,47 | 1,24 | 0,27 | -3,08 | 37,21 | 0,66 | 1,49 |
| Litwa | 9,33 | 13,19 | 8,64 | bd | 6,79 | 3,15 | 5,96 | 25,03 | 9,35 | 14,03 |
| Luksemburg | 46,61 | 39,34 | 47,58 | bd | 37,85 | 50,71 | 84,88 | 68,43 | 50,21 | 39,84 |
| Niderlandy | 31,83 | 38,29 | 46,72 | 13,98 | 23,56 | 44,90 | 47,66 | 63,85 | 43,83 | 51,82 |
| Austria | 34,81 | 45,36 | 38,53 | 34,53 | 29,45 | 43,46 | 44,20 | 41,63 | 47,58 | 38,84 |
| Portugalia | 24,10 | 34,01 | 27,74 | 26,71 | 29,98 | 23,32 | 25,04 | 33,42 | 30,73 | 30,95 |
| Słowenia | 37,51 | 56,07 | 43,90 | 63,07 | 35,72 | 36,33 | 37,66 | 39,94 | 41,74 | 30,98 |
| Słowacja | 16,66 | 20,51 | 13,56 | 16,42 | 17,05 | 15,10 | 9,74 | 31,88 | 21,96 | 15,23 |
| Finlandia | 39,93 | 43,47 | 42,09 | 22,00 | 35,11 | 44,79 | 45,91 | 40,62 | 40,90 | 59,89 |
| Szwecja | 39,07 | 49,71 | 42,65 | 11,45 | bd | 41,55 | 42,85 | 57,33 | 40,38 | 50,93 |
| Norwegia | 56,13 | 64,43 | 65,91 | bd | bd | 58,65 | 54,11 | 58,19 | 40,23 | 62,32 |

Źródło: opracowanie własne na podstawie danych Eurostatu

Uzyskane wyniki wskazują na relatywnie bardzo wysokie korzyści ekonomiczne z przeniesienia nierentownej produkcji z 20 krajów Unii Europejskiej i Norwegii do Miasta Świebodzice.

3.2. Przeniesienie rentownej produkcji

Rozważmy sytuację rentownego przedsiębiorstwa ze wskaźnikiem zysku do wartości dodanej brutto równym 5%, $EP_1=0,05$, adaptując jego dane do przedstawionego modelu (2). Poniżej, w tabeli 5, przedstawione są oszacowania oparte na danych rzeczywistych za rok 2010 i stopach podatkowych CIT z roku 2010 dla rentownej produkcji ze stopą zysku równą 0,05 w stosunku do wartości dodanej brutto.

Tabela 5. Potencjalne zyski z przeniesienia 100 EUR wartości dodanej brutto rentownej produkcji (5% w stosunku do tworzonej wartości dodanej) z 21 państw członkowskich UE i Norwegii do Polski, Miasto Świebodzice w 2010 roku w EUR

| Kraj | Produkcja produktów żywnościowych, napojów i prod. tytoniowych | Produkcja tekstyliów, ubrań, prod. Skórzanych | Produkcja drewna i wyrobów z drewna, papieru, drukowanie i publikacje | Produkcja koksu i produktów rafinacji ropy naftowej | Produkcja chemikaliów i produktów w chemicznych | Produkcja gumy i produktów plastikowych i innych produktów niemetalicznych | Produkcja metali i produktów w metalowych, z wyj. maszyn i urządzeń | Produkcja wyposażenia elektrycznego | Produkcja maszyn i urządzeń gdzie indziej wymieniona | Produkcja pojazdów, naczepr, przyczep, i innego wyposażenia transportowego |
|------------|--|---|---|---|---|--|---|-------------------------------------|--|--|
| Czechy | 16,56 | 23,59 | 15,88 | 19,60 | 23,47 | 16,38 | 17,60 | 21,49 | 24,87 | 20,00 |
| Dania | 57,38 | 60,44 | 66,14 | 57,47 | 36,53 | 57,29 | 54,62 | 43,68 | 57,73 | 56,35 |
| Niemcy | 47,44 | 52,92 | 46,13 | 26,72 | 37,06 | 41,20 | 48,72 | 42,18 | 49,26 | 50,13 |
| Estonia | 22,26 | 23,88 | 26,07 | bd | 17,99 | 6,98 | 15,77 | 30,24 | 30,79 | 17,12 |
| Irlandia | 16,97 | 43,50 | 53,02 | 50,77 | 37,10 | 54,56 | 49,06 | 65,61 | 27,79 | 63,29 |
| Grecja | 17,35 | 31,04 | 26,55 | 12,17 | 39,45 | 25,27 | 20,87 | 29,22 | 35,37 | 34,12 |
| Hiszpania | 31,81 | 47,63 | 40,38 | 34,84 | 32,28 | 35,94 | 36,02 | 46,23 | 43,14 | 50,18 |
| Francja | 44,98 | 52,03 | 53,51 | 23,02 | 45,55 | 49,57 | 51,59 | 62,31 | 48,16 | 57,50 |
| Włochy | 31,03 | 38,99 | 38,85 | 40,93 | 50,57 | 44,79 | 37,67 | 48,80 | 44,40 | 45,65 |
| Cypr | 27,51 | 40,33 | 22,54 | bd | 24,95 | 19,03 | 17,71 | 20,13 | 15,69 | 26,49 |
| Łotwa | bd | 13,51 | 7,54 | -0,67 | 1,04 | 0,07 | -3,28 | 37,01 | 0,46 | 1,29 |
| Litwa | 9,13 | 12,99 | 8,44 | bd | 6,59 | 2,95 | 5,76 | 24,83 | 9,15 | 13,83 |
| Luksemburg | 47,09 | 39,82 | 48,06 | bd | 38,33 | 51,19 | 85,36 | 68,91 | 50,69 | 40,32 |
| Niderlandy | 32,15 | 38,61 | 47,05 | 14,30 | 23,89 | 45,22 | 47,98 | 64,18 | 44,16 | 52,14 |
| Austria | 35,11 | 45,66 | 38,83 | 34,83 | 29,75 | 43,76 | 44,50 | 41,93 | 47,88 | 39,14 |
| Portugalia | 24,40 | 34,31 | 28,04 | 27,01 | 30,28 | 23,62 | 25,34 | 33,72 | 31,03 | 31,25 |
| Słowenia | 37,56 | 56,12 | 43,95 | 63,12 | 35,77 | 36,38 | 37,71 | 39,99 | 41,79 | 31,03 |
| Słowacja | 16,66 | 20,51 | 13,56 | 16,42 | 17,05 | 15,10 | 9,74 | 31,88 | 21,96 | 15,23 |
| Finlandia | 40,28 | 43,82 | 42,44 | 22,35 | 35,46 | 45,14 | 46,26 | 40,97 | 41,25 | 60,24 |
| Szwecja | 39,43 | 50,07 | 43,02 | 11,81 | bd | 41,92 | 43,22 | 57,70 | 40,74 | 51,29 |
| Norwegia | 56,58 | 64,88 | 66,36 | bd | bd | 59,10 | 54,56 | 58,64 | 40,68 | 62,77 |

Źródło: opracowanie własne na podstawie danych Eurostatu

Przeniesienie rentownej produkcji, o 5% rentowności w relacji do produktu, z 20 krajów UE i Norwegii do Polski zapewnia korzyści porównywalne z przeniesieniem produkcji o zerowej rentowności. Różnice nie przekraczają jednego euro na 100 euro wartości przenoszonej wartości dodanej. Również podobna jest lista krajów z których inwestorzy mogą liczyć na największe korzyści oraz rodzaje biznesu zapewniające największe korzyści. W przypadku, kiedy nie występuje różnica w stawkach podatkowych CIT pomiędzy krajami to korzyści z przeniesienia produkcji rentownej i nierentownej są podobne.

Miasto Świebodzice jest atrakcyjnym miejscem dla realizacji nowych inwestycji gospodarczych w różnych gałęziach przemysłu przetwórczego. Dotyczy to nie tylko krajów tzw. Starej Unii ale także nowych krajów członkowskich.

4. Wnioski końcowe

1. Przeprowadzone analizy wskazują, że Miasto Świebodzice jest w stanie zaoferować duże potencjalne korzyści dla inwestorów z branży przemysłowej z większości krajów Europy i z większości gałęzi przemysłu przetwórczego. Dotyczy to różnych branż przemysłu. Korzyści te sięgają od trzydziestu kilku do ponad czterdziestu euro na każde 100 euro przenoszonej wartości dodanej. Przewagi kosztowe występują wobec naszych dwóch bezpośrednich sąsiadów: Czech i Słowacji. W tym kontekście dziwi słabe przyciąganie inwestycji do Polski również na tle tych krajów.

2. Analizując otrzymane rezultaty można stwierdzić, że kluczową rolę w kompleksowym wskaźniku odgrywa różnica w kosztach pracy, która wpływa zarówno na porównanie bezpośrednich kosztów godziny pracy ale także wpływa na znacząco niższy udział kosztów pracy w wytwarzanej produkcji. Potwierdziło się to również w odniesieniu do poszczególnych gałęzi przemysłu. Różnice w kosztach pracy w 2010 powiększyły się na korzyść Polski ze względu na dewaluację złotego, która miała miejsce w latach 2009-2010. Jak okazuje się podatki CIT odgrywają stosunkowo mniejszą rolę, choć są one istotne, gdy stawka polskiego CIT (19%) jest niska.

3. Według uzyskanych wyników niemal nie istnieją istotne różnice przy przenoszeniu nierentownej i rentownej produkcji z krajów o wysokich kosztach pracy i wysokich stawkach CIT do krajów o ograniczonych kosztach pracy i niskich stawkach CIT. Wszystkie przeniesienia produkcji są bardzo rentowne. Logika przenoszenia produkcji w przypadku, gdy różnice istnieją jedynie w opodatkowaniu, jest ograniczona, gdy brak różnic w kosztach pracy. Z drugiej strony, całkowicie uzasadnione jest przenoszenie nierentownej produkcji do kraju UE o niskich kosztach pracy, nawet gdy różnica w stawkach podatkowych nie jest duża. Dzięki temu można zachować miejsca pracy w nierentownych przedsiębiorstwach, co pozwala na zmniejszenie utraty miejsc pracy, wzrost retencji miejsc pracy w kraju o wysokich kosztach pracy oraz uzyskać wzrost liczby ich tworzenia w kraju docelowym inwestycji.

4. Polskie gminy mają znaczące przewagi konkurencyjne w zakresie kosztów pracy w odniesieniu do większości dziedzin przemysłu przetwórczego. Ponieważ otoczenie podatkowe w Polsce nie różni się wiele pod względem obciążeń od innych krajów europejskich – może to stanowić silny bodziec przyciągający nowe inwestycje przemysłowe. Trzeba jednakże wykazać znacznie więcej aktywności w przyciąganiu inwestycji.

III. TOP 50 POLSKICH GMIN W WYBRANYCH ZAKRESACH STATYSTYKI GMIN

Poczynając od roku 2009 przedstawiamy wybór kilku tematów statystyki gmin i w ich ramach przedstawiamy 50 gmin, które uzyskały najwyższe wskaźniki w kraju. W informacji z roku 2010 przedstawiamy informacje dotyczące: wydatków budżetu gminy na 1 mieszkańca, dochodów gmin na 1 mieszkańca, liczby zarejestrowanych podmiotów gospodarczych na 1000 mieszkańców oraz nowo zarejestrowanych podmiotów gospodarczych na 1000 mieszkańców. Przedstawienie TOP 50 w poszczególnych zakresach statystyki ma na celu zwrócenie uwagi na postępy tych gmin, które rzadko prowadzą agresywną promocję ale osiągają bardzo dobre wyniki w skali kraju. Może być to interesująca informacja dla uczestników projektu Gmina Fair Play – Certyfikowana Lokalizacja Inwestycji – jako punkty odniesienia.

Wyniki TOP 50 statystyki gospodarczej polskich gmin oparliśmy na danych zawartych w Banku Danych Lokalnych GUS. Bylibyśmy zobowiązani, za zwrotną informację, na ile przedstawione wyniki TOP 50 w wybranych zakresach statystyki gmin są dla Państwa użyteczne. Postanowiliśmy nie komentować uzyskanych wyników, wychodząc z założenia, że najlepiej uczynią to Państwo.

1. TOP 50 polskich gmin – Wydatki Budżetu Gminy na 1 Mieszkańca⁴

Tabela III. 1. Wydatki budżetu gminy na 1 mieszkańca w 50 gminach Polski o największej wartości wskaźnika w 2011 roku

| LP | Gmina | w złotych | LP | Gmina | w złotych |
|----|----------------------|-----------|----|---------------------|-----------|
| 1 | Kleszczów (2) | 41131,92 | 26 | Słupno (2) | 6487,03 |
| 2 | Nowe Warpno (3) | 18830,16 | 27 | Solec-Zdrój (2) | 6430,87 |
| 3 | Krynica Morska (1) | 15288,03 | 28 | Przykona (2) | 6411,00 |
| 4 | Puchaczów (2) | 9804,40 | 29 | Dziwnów (3) * | 6368,25 |
| 5 | Uniejów (3) | 8861,33 | 30 | Świeradów-Zdrój (1) | 6367,54 |
| 6 | Rząśnia (2) | 8836,64 | 31 | Mielno (2) | 6349,28 |
| 7 | Bogatynia (3) | 8769,09 | 32 | Stara Kamienica (2) | 6342,65 |
| 8 | Ostrowice (2) | 8491,30 | 33 | Hel (1) | 6246,37 |
| 9 | Mielnik (2) | 8412,21 | 34 | Krynica-Zdrój (3) * | 6132,88 |
| 10 | Sopot (1) | 8156,19 | 35 | Łeba (1) | 6115,96 |
| 11 | Suchy Las (2) | 8054,72 | 36 | Białowieża (2) | 6105,63 |
| 12 | Lubrza (2) | 8039,75 | 37 | Kamieńsk (3) | 6059,71 |
| 13 | Ustronie Morskie (2) | 7893,32 | 38 | Podkowa Leśna (1) | 6053,61 |
| 14 | Rewal (2) | 7806,85 | 39 | Rudka (2) | 5944,90 |
| 15 | Wielka Nieszawka (2) | 7604,02 | 40 | Bałtów (2) | 5921,38 |
| 16 | Ostrów (2) | 7492,49 | 41 | Czernichów (2) | 5797,85 |
| 17 | Sztutowo (2) | 7475,02 | 42 | Wrocław (1) | 5762,69 |
| 18 | Polkowice (3) | 7355,74 | 43 | Sitkówka-Nowiny (2) | 5721,70 |

⁴ Liczby w nawiasach oznaczają: 1 – gmina miejska, 2 – gmina wiejska, 3 – gmina miejsko-wiejska, 4 – miasto, 5 – obszar wiejski, 8 – dzielnica M. St. Warszawy

Pozycja konkurencyjna Miasta Świebodzice
w zakresie przyciągania inwestycji i biznesu na tle innych gmin w Polsce

| | | | | | |
|----|---------------------|---------|----|-----------------|---------|
| 19 | Przemyśl (1) | 7346,01 | 44 | Różan (3) | 5700,01 |
| 20 | M.st.Warszawa (1) * | 7203,53 | 45 | Płaska (2) | 5643,85 |
| 21 | Powidz (2) | 7127,68 | 46 | Sławno (2) | 5625,08 |
| 22 | Międzyzdroje (3) | 7001,72 | 47 | Rzeczynica (2) | 5617,48 |
| 23 | Sosnówka (2) | 6952,99 | 48 | Kielce (1) | 5588,06 |
| 24 | Stepnica (2) | 6899,49 | 49 | Świnoujście (1) | 5534,99 |
| 25 | Grębocice (2) | 6714,87 | 50 | Poznań (1) | 5524,42 |

Źródło: opracowanie własne na podstawie danych GUS

2. TOP 50 polskich gmin – Dochody Budżetu Gminy na 1 Mieszkańca

Tabela III. 2. Dochody budżetu gminy na 1 mieszkańca w 50 gminach Polski o największej wartości wskaźnika w 2011 roku

| LP | Gmina | w złotych | LP | Gmina | w złotych |
|----|----------------------|-----------|----|---------------------|-----------|
| 1 | Kleszczów (2) | 44563,21 | 26 | Ostrowice (2) | 6159,83 |
| 2 | Krynica Morska (1) | 24420,69 | 27 | Suchy Las (2) | 5987,63 |
| 3 | Nowe Warpno (3) | 21710,01 | 28 | Słupno (2) | 5803,91 |
| 4 | Rewal (2) | 13670,73 | 29 | Jerzmanowa (2) | 5768,73 |
| 5 | Stepnica (2) | 9030,35 | 30 | Solec-Zdrój (2) | 5705,70 |
| 6 | Sztutowo (2) | 8753,76 | 31 | Dziwnów (3) * | 5631,67 |
| 7 | Rząśnia (2) | 8657,73 | 32 | Sławno (2) | 5623,90 |
| 8 | Bogatynia (3) | 7911,60 | 33 | Kosakowo (2) | 5597,38 |
| 9 | Polkowice (3) | 7835,43 | 34 | Nadarzyn (2) | 5591,26 |
| 10 | Uniejów (3) | 7639,06 | 35 | Powidz (2) | 5579,73 |
| 11 | Mielnik (2) | 7349,30 | 36 | Stara Kamienica (2) | 5576,43 |
| 12 | Sopot (1) | 7245,70 | 37 | Tolknicko (3) | 5570,15 |
| 13 | Przykona (2) | 7200,99 | 38 | Wrocław (1) | 5557,99 |
| 14 | Puchaczów (2) | 7172,48 | 39 | Grębocice (2) | 5547,95 |
| 15 | Ostrów (2) | 6924,40 | 40 | Karpacz (1) | 5476,75 |
| 16 | Ustronie Morskie (2) | 6685,50 | 41 | Frombork (3) | 5472,26 |
| 17 | Przemyśl (1) | 6665,95 | 42 | Wilków (2) | 5437,34 |

Pozycja konkurencyjna Miasta Świebodzice
w zakresie przyciągania inwestycji i biznesu na tle innych gmin w Polsce

| | | | | | |
|----|---------------------|---------|----|----------------------|---------|
| 18 | M.st.Warszawa (1) * | 6616,22 | 43 | Tarnowo Podgórne (2) | 5434,36 |
| 19 | Międzyzdroje (3) | 6561,18 | 44 | Cisna (2) * | 5402,80 |
| 20 | Lubrza (2) | 6514,79 | 45 | Gniewino (2) | 5376,63 |
| 21 | Darłowo (1) | 6432,83 | 46 | Rzeczynica (2) | 5337,86 |
| 22 | Jastarnia (1) | 6431,87 | 47 | Świeradów-Zdrój (1) | 5332,57 |
| 23 | Łeba (1) | 6311,06 | 48 | Kalisz Pomorski (3) | 5332,24 |
| 24 | Mielno (2) | 6309,10 | 49 | Krosno (1) | 5308,92 |
| 25 | Sosnówka (2) | 6298,60 | 50 | Świnoujście (1) | 5304,70 |

Źródło: opracowanie własne na podstawie danych GUS

3. TOP 50 polskich gmin – Liczba Podmiotów Gospodarczych na 10 000 Mieszkańców

Tabela III. 3. Liczba podmiotów gospodarczych na 10 000 mieszkańców w 50 gminach Polski o największej wartości wskaźnika w 2011 roku

| LP | Gmina | w jedn. | LP | Gmina | w jedn. |
|----|----------------------|---------|----|-------------------------|---------|
| 1 | Łeba (1) | 3613 | 26 | Dobra (Szczecińska) (2) | 1795 |
| 2 | Rewal (2) | 3434 | 27 | Łęknica (1) | 1789 |
| 3 | Krynica Morska (1) | 3363 | 28 | Nadarzyn (2) | 1702 |
| 4 | Mielno (2) | 2904 | 29 | Kołobrzeg (2) | 1702 |
| 5 | Ustronie Morskie (2) | 2853 | 30 | Józefów (1) | 1692 |
| 6 | Jastarnia (1) | 2734 | 31 | Milanówek (1) | 1673 |
| 7 | Międzyzdroje (3) | 2662 | 32 | Koszalin (1) | 1661 |
| 8 | Lesznówola (2) | 2338 | 33 | Szczyrk (1) | 1636 |
| 9 | Władysławowo (1) | 2251 | 34 | Opole (1) | 1635 |
| 10 | Dziwnów (3) * | 2201 | 35 | Komorniki (2) | 1621 |
| 11 | Sopot (1) | 2165 | 36 | Świnoujście (1) | 1607 |
| 12 | Podkowa Leśna (1) | 2160 | 37 | Stare Babice (2) | 1605 |
| 13 | Karpacz (1) | 2120 | 38 | Wrocław (1) | 1605 |
| 14 | Łomianki (3) | 2068 | 39 | Polanica-Zdrój (1) | 1602 |
| 15 | Zakopane (1) | 2012 | 40 | Szczecin (1) | 1590 |
| 16 | M.st.Warszawa (1) * | 1995 | 41 | Cisna (2) * | 1580 |
| 17 | Michałowice (2) | 1977 | 42 | Piaseczno (3) | 1576 |

Pozycja konkurencyjna Miasta Świebodzice
w zakresie przyciągania inwestycji i biznesu na tle innych gmin w Polsce

| | | | | | |
|----|----------------------|------|----|---------------|------|
| 18 | Suchy Las (2) | 1969 | 43 | Kłodzko (1) | 1559 |
| 19 | Tarnowo Podgórne (2) | 1934 | 44 | Słubice (3) | 1555 |
| 20 | Szczawno-Zdrój (1) | 1897 | 45 | Człuchów (1) | 1554 |
| 21 | Szklarska Poręba (1) | 1872 | 46 | Lutowiska (2) | 1553 |
| 22 | Raszyn (2) | 1871 | 47 | Izabelin (2) | 1549 |
| 23 | Puszczykowo (1) | 1853 | 48 | Osielsko (2) | 1549 |
| 24 | Kołobrzeg (1) | 1832 | 49 | Hel (1) | 1547 |
| 25 | Poznań (1) | 1796 | 50 | Ząbki (1) | 1544 |

Źródło: opracowanie własne na podstawie danych GUS

4. TOP 50 polskich gmin – Liczba Nowo Zarejestrowanych Podmiotów Gospodarczych na 10 000 Mieszkańców

Tabela III. 4. Liczba nowo zarejestrowanych podmiotów gospodarczych na 10 000 mieszkańców w 50 gminach Polski o największej wartości wskaźnika w 2011 roku

| LP | Gmina | w jedn. | LP | Gmina | w jedn. |
|----|-------------------------|---------|----|----------------------|---------|
| 1 | Władysławowo (1) | 517 | 26 | Kołobrzeg (2) | 167 |
| 2 | Rewal (2) | 372 | 27 | Jabłonna (2) | 166 |
| 3 | Jastarnia (1) | 360 | 28 | Tarnowo Podgórne (2) | 165 |
| 4 | Krynica Morska (1) | 310 | 29 | Kobierzyce (2) | 165 |
| 5 | Mielno (2) | 284 | 30 | Podkowa Leśna (1) | 164 |
| 6 | Lesznowola (2) | 279 | 31 | Komorniki (2) | 161 |
| 7 | Czorsztyn (2) | 263 | 32 | Suchy Las (2) | 160 |
| 8 | Łeba (1) | 238 | 33 | Szklarska Poręba (1) | 160 |
| 9 | Dziwnów (3) * | 233 | 34 | Stawiguda (2) | 160 |
| 10 | Karpacz (1) | 219 | 35 | Jeżów Sudecki (2) | 159 |
| 11 | Stegna (2) | 206 | 36 | Białe Błota (2) | 159 |
| 12 | Ustronie Morskie (2) | 200 | 37 | Poznań (1) | 158 |
| 13 | Dobra (Szczecińska) (2) | 187 | 38 | Kosakowo (2) | 158 |
| 14 | Łomianki (3) | 182 | 39 | M.st.Warszawa (1) * | 157 |
| 15 | Olszyna (3) * | 179 | 40 | Sopot (1) | 157 |
| 16 | Solina (2) * | 177 | 41 | Osielsko (2) | 156 |

Pozycja konkurencyjna Miasta Świebodzice
w zakresie przyciągania inwestycji i biznesu na tle innych gmin w Polsce

| | | | | | |
|----|---------------------|-----|----|------------------|-----|
| 17 | Słubice (3) | 177 | 42 | Ząbki (1) | 155 |
| 18 | Kołbaskowo (2) | 176 | 43 | Piaseczno (3) | 155 |
| 19 | Dopiewo (2) | 174 | 44 | Długoleka (2) | 151 |
| 20 | Sztutowo (2) | 172 | 45 | Nadarzyn (2) | 150 |
| 21 | Hel (1) | 172 | 46 | Michałowice (2) | 149 |
| 22 | Szczawnica (3) * | 171 | 47 | Nieporęt (2) | 148 |
| 23 | Zakopane (1) | 169 | 48 | Stare Babice (2) | 147 |
| 24 | Pruszcz Gdański (2) | 169 | 49 | Rzgów (3) * | 146 |
| 25 | Międzyzdroje (3) | 168 | 50 | Marki (1) | 145 |

Źródło: opracowanie własne na podstawie danych GUS